

Газета для абитуриентов и их родителей

Бурятский государственный  
**Университет** №5 (186)  
Декабрь  
2017

## ЛУЧШИЙ ВЫБОР НАШИХ СТУДЕНТОВ



Первокурсники БГУ на параде студенчества.

*Учебное заведение, в котором учится человек, играет огромную роль в его судьбе. Ежегодно в БГУ поступает огромное количество молодых людей. И мы решили спросить у студентов нашего университета, почему они выбрали именно БГУ, а не другой вуз.*

- Я поступил в БГУ, потому что он считается ведущим университетом нашего региона. Также БГУ следит за инновациями, технологиями и комбинируют их в своём обучении. Я поступил сюда лишь за знаниями, для того чтобы учиться, развить свою речь, своё письмо, а диплом для меня не столь важен.

(Андрей Сизых, 1 курс, Институт филологии и массовых коммуникаций).

- Поступив на магистратуру, я вновь почувствовала себя первокурсником. Всё как в первый раз за исключением того, что найти нужную аудиторию теперь совсем не проблема «вселенского масштаба», как тогда.) Почему я снова поступила в БГУ? Думаю, потому что 4 года бакалавриата здесь прошли очень здорово и интересно. Потому что я знаю всех преподавателей, а они в свою очередь знают меня. И наконец, потому что я так решила. Это мой выбор! (Яна, 1 курс, магистрант).

- Я поступила в БГУ из-за того, что нравится японский, культура японского народа. Поступила и потому что БГУ в родном городе, здесь учиться много моих друзей. (Анастасия, Восточный институт).

- Я целенаправленно шёл учиться на психолога. Я слышал, что здесь очень высокий уровень профессионализма у выпускников. Я не сомневался ни секунды. Здесь высокие требования к студентам, постоянно держат мозг в тонусе. (Михаил, социально-психологический факультет).

(Окончание на 2 полосе.)

## ВЫБЕРИ БУДУЩЕЕ

## ЛУЧШИЙ ВЫБОР НАШИХ СТУДЕНТОВ



Соревнования на традиционном университетском празднике «День Здоровья».



Конкурс на лучшую организацию студенческого самоуправления БГУ.



КВНщики на Открытом кубке БГУ.

(Начало на 1 полосе).

- Я ездила во Всероссийский детский центр «Орлёнок», там была программа по управлению и предпринимательству. В этом направлении я показала отличные результаты. И я решила, что Институт экономики и управления БГУ – это то, что мне нужно. Город Улан-Удэ я знаю и люблю с детства. Всё сошлось. Поэтому я в БГУ, в ИЭУ. (Евгения, Институт экономики и управления).

- Здесь хороший преподавательский состав. Преподаватели на ИМИ дают хороший опыт в олимпиадном программировании. Победителей таких олимпиад берут в первую очередь на работу, потому что олимпиадник умеет отлично писать код. (Андрей, Институт математики и информатики).

- Вообще, изначально, я планировала поступить в Новосибирск, но в связи с тем, что у меня было недостаточно баллов для прохождения на бюджет, туда поступить не получилось. Я решила, что буду поступать в БГУ, так как слышала только хорошие отзывы об этом университете от своих знакомых и друзей. На самом деле, я боялась, что не смогу сойтись с одногруппниками или найти общий язык с преподавателями, но уже первого сентября все сомнения испарились, и я ни разу не пожалела, что мне удалось попасть именно сюда. Думаю, что, окончив университет, я смогу осуществить свою мечту - преподавать иностранные языки. (Анастасия Тушемилова, 1 курс, Институт филологии и массовых коммуникаций).

- Я поступила в БГУ, потому что никогда не хотела уезжать из Бурятии. Я пришла в приёмную комиссию, и мне всё понравилось: здесь было всё так интеллигентно, по-управленчески. Я решила, что мне это подходит, подала документы в ИЭУ. В итоге, не разочаровалась. (Мария, Институт экономики и управления).

Роман КУКЛИН,  
Сергей КАЛАШНИКОВ.

## АКТУАЛЬНО

# ПРЕДЭКЗАМЕНАЦИОННЫЙ СТРЕСС: СОВЕТЫ РОДИТЕЛЯМ

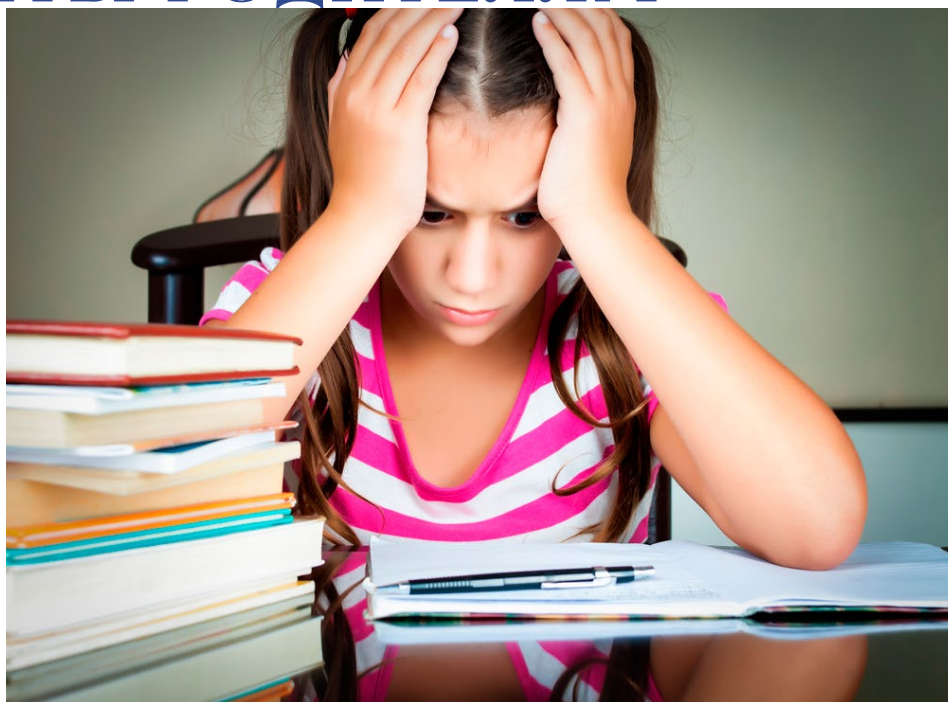
*Выпускной класс - пожалуй, самый волнующий период в жизни подростка. Перед ним стоит масса задач: выбор экзаменов, подготовка и сдача ЕГЭ, выбор учебного заведения, поступление в вуз. Впервые в жизни вчерашний ребенок оказывается в ситуации жизнеопределяющего выбора. При этом повышается давление на ребенка со стороны родителей и учителей, которые ожидают от него успешного прохождения экзамена. Высокий уровень стресса и тревоги у выпускника в этот период – явление закономерное. Как помочь ребенку успешно справиться со стрессом и пройти этот сложный жизненный период?*

## Стресс «в умеренных дозах»

Классические психологические исследования влияния тревожности и уровня стресса на успешность выполнения деятельности показывают, что эффективность деятельности зависит от уровня тревоги нелинейно. Повышение тревожности мобилизует организм, и человек оказывается способен более успешно справляться с поставленными задачами. И чем выше уровень тревоги, тем более успешной оказывается выполняемая деятельность. Однако существует определенный «потолок» уровня тревоги, после которого дальнейшее её повышение начинает оказывать дезорганизующее влияние на деятельность. Человек начинает допускать ошибки, не может сосредоточиться из-за волнения, а в некоторых случаях вообще отказывается от выполнения этой деятельности. Таким образом, стресс и тревога «в умеренных дозах» помогают успешно справиться с поставленной задачей.

## Необходимы планомерность и распределение ответственности

Несмотря на то, что стресс и тревога являются схожими в своем проявлении эмоциональными состояниями, они порождаются разными ситуациями. Стресс возникает в связи с изменяющимися



условиями жизнедеятельности и повышенной ответственности, а тревога – результат ситуации неопределённости. Следовательно, чтобы стресс и тревога не несли деструктивную функцию, необходимы планомерность, распределение ответственности и максимальная определенность.

## Всё по полочкам

Для контроля ситуации подготовки к ЕГЭ, в первую очередь необходимо прояснить, кто несет ответственность за выбор экзаменов, за подготовку к экзамену, за выбор учебного заведения и специальности. Данные вопросы необходимо обсудить с выпускником и максимально устранить ситуацию неопределённости. Для этого необходимо ответить на ряд вопросов:

**1. Кто более заинтересован в успешной сдаче экзаменов? Кто выбирал экзамены, направление подготовки и вуз? Зачастую оказывается, что поступление в вуз значимо для родителей, ребенок же соглашается с ними, не желая вступать в конфликт. В результате выпускник начинает тревожиться не столько за сам экзамен, сколько за реакцию ро-**

**дителей или учителей. Возникает страх не соответствовать ожиданиям окружающих. Проявление данного момента поможет устранить излишнее давление на выпускника.**

**2. Какая поддержка нужна выпускнику от родителей? Достаточно ли ребенку просто моральной поддержки, или ему нужна помощь в подготовке к ЕГЭ? Если необходима помощь, то какая – организационная, контроль, совместная подготовка, репетиторство? Какую помощь Вы можете оказать, а какую нет? В любом случае, выпускник должен знать, что родители его поддерживают, хотя бы морально.**

**3. Каковы альтернативы? Что будет, если ребенок не сдаст ЕГЭ или сдаст его не очень успешно? Будет ли он пересдавать на следующий год? Что будет, если не поступит на бюджет? Важно обсудить с выпускником «вариант Б», продумать альтернативы. Важно помнить, что ЕГЭ хоть и важное событие, но далеко не судьбоносное.**

И. В. БАДИЕВ

# ПЯТЬ МИФОВ О ПОСТУП

## ПРИ ВЫБОРЕ ВУЗА НЕОБХОДИМО ПРОВЕРИТЬ

### ЛИЦЕНЗИЯ

Лицензия позволяет вузу осуществлять образовательную деятельность. Название вуза, указанное в лицензии, должно совпадать во ВСЕХ документах (справки, приказы, договоры, диплом). В приложении к лицензии должна быть указана образовательная программа (специальность), по которой Вы обучаетесь.



### АККРЕДИТАЦИЯ

Аккредитация – позволяет вузу выдавать диплом установленного Минобрнауки России образца. В приложении указывается перечень всех аккредитованных укрупненных групп специальностей и направлений подготовки, в том числе по каждому филиалу.

### ДЕНЬ ОТКРЫТЫХ ДВЕРЕЙ

День открытых дверей – позволяет увидеть состояние и оборудование учебных помещений, соблюдение строительных и санитарных норм, пообщаться с деканами факультетов, задать интересные Вас вопросы руководству вуза.



### САЙТ ВУЗА

Сайт вуза – на сайте вуза должны находиться указанные выше документы – лицензия, свидетельство об аккредитации, устав. Помимо этого, там должна присутствовать информация о квотах по целевому приему, количество бюджетных мест, правила приема (и все документы для подачи заявлений), результаты вступительных испытаний, перечень педагогических работников, внутренние приказы, учебно-методические материалы и др.

<http://obrnadzor.gov.ru>



### САЙТ РОСОБРНАДЗОРА

Сайт Рособнадзора – на сайте Рособнадзора также можно найти информацию о лицензии, свидетельстве о государственной аккредитации. В разделах «Лицензирование» и «Государственная аккредитация» есть соответствующие реестры. Может помочь сайт «Карта вузов».



### УСТАВ

Устав – регламентирует деятельность вуза. В нем указаны: статус, учредитель, цели образовательного процесса и т.д.

### СОЦИАЛЬНЫЕ СЕТИ

Социальные сети – у каждого вуза есть сообщество в социальных сетях. При выборе учебного заведения следует посмотреть отзывы уже обучающихся там студентов, задать интересные вопросы администраторам и модераторам группы.



ФЕДЕРАЛЬНАЯ СЛУЖБА ПО НАДЗОРУ  
В СФЕРЕ ОБРАЗОВАНИЯ И НАУКИ

### Миф первый. Сдам недостающие ЕГЭ в вузе

Университеты не проводят Единый государственный экзамен. Экзамены, которые проводят университеты по общеобразовательным предметам, могут сдавать некоторые категории поступающих, а именно, дети-инвалиды, инвалиды, лица имеющие диплом о среднем специальном образовании или высшем образовании, иностранные граждане (полный перечень таких поступающих указан в правилах приема). Если вы заканчиваете школу в текущем учебном году и не относитесь к категориям лиц, которым разрешено пройти итоговую аттестацию не форме ЕГЭ в школе, то вам необходимо сдать ЕГЭ в школе. В вузе у вас будет возможность пройти только творческие и профессиональные испытания.

### Миф второй. Набрал минимальные баллы - значит поступил

Не следует путать «минимальные» и «проходные» баллы.

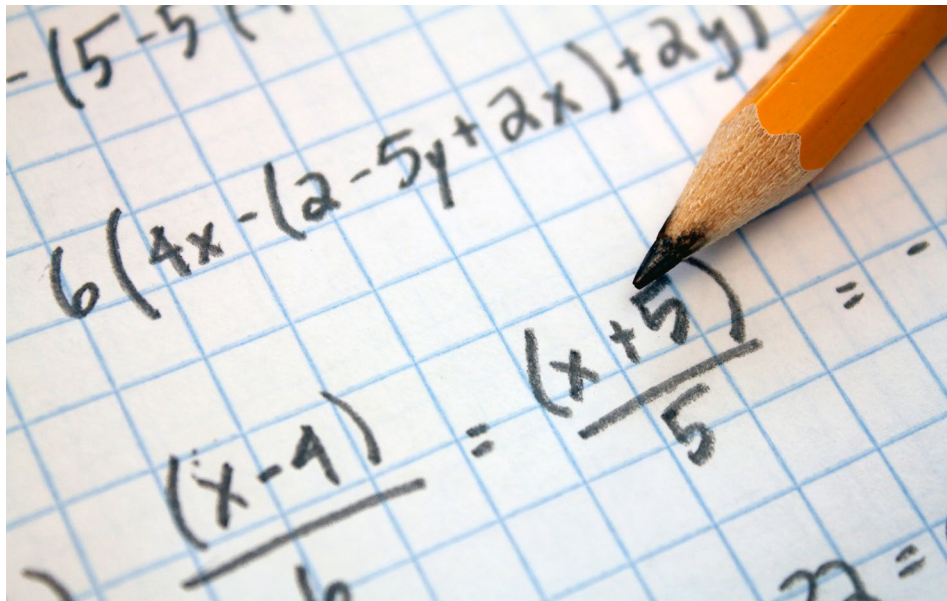
По каждому предмету на каждой специальности или направлении университет утверждает и размещает на сайте минимальные баллы, которые могут быть равны или выше установленных Рособнадзором. Минимальные баллы лишь дают право участвовать в конкурсе на поступление.

Так, если ЕГЭ по математике сдан на 28 баллов, т.е. получена положительная оценка, а на направление подготовки указано требование 45 баллов, то абитуриент не допускается к участию в конкурсе. В этом случае нужно поискать другое направление или специальность, для которого ваших результатов будет достаточно.

Как известно, чем более высоким спросом у абитуриентов пользуется специальность, тем выше там будет конкурс. Свою конкурсную ситуацию можно наблюдать на сайтах вузов и оценивать свои шансы на поступление. Конкурсные списки ранжируются по убыванию суммы баллов (рейтингу), куда входят баллы ЕГЭ, вступительные испытания вузов и баллы за индивидуальные достижения. Количество мест для приема ограничено планом приема, следовательно, зачисление происходит от начала списка (самого первого по рейтингу) и до заполнения утвержденного количества.

Балл последнего зачисленного и будет являться «проходным». Предусмотреть заранее, каким он будет в текущем году не возможно, до завершения приемной кампании.

# ЛЕНИИ В УНИВЕРСИТЕТ



## Миф третий. И базовая математика сгодится

Математика, как и русский язык, является обязательным экзаменом для прохождения итоговой аттестации и получения аттестата.

Однако только математику базового уровня можно сдавать, если вы не планируете поступать на направления и специальности, где в качестве вступительного испытания не указана математика. Например, при поступлении на направления «Юриспруденция», «История», «Социальная работа» и другие.

Для поступления в вуз, где в перечне вступительных испытаний стоит математика, необходимо сдавать ЕГЭ на профильном уровне. Например, при поступлении на направления «Математика», «Физика», «Информационные системы», «Химия», «Биология» и другие. С полным перечнем всех направлений можно ознакомиться на сайте [www.bsu.ru](http://www.bsu.ru) на странице Приемная кампания-2018. Рекомендуем сдавать обе математики - и базовую, и профильную: в случае неудовлетворительной оценки по профильному уровню можно получить аттестат и попробовать

поступить на гуманитарные направления, где математика не требуется.

## Миф четвертый. Чем больше достижений, тем выше шансы

Каждый вуз устанавливает, за какие индивидуальные достижения начисляются баллы и сколько. Однако максимально возможное количество баллов не может превышать десяти! Прежде чем комплектовать пакет документов, внимательно изучите информацию о порядке учета индивидуальных достижений на сайте вуза.

## Миф пятый. Кто быстрее подал документы, тот и зачислился

Даже если вы подадите документы в последний день приема, шансы у вас такие же, как и у тех кто пришел в первый день, пока прием не завершен, зачисление не проводится. Процедура зачисления строго регламентирована: сроки приема оригиналов документов об образовании и согласий на зачисление. Эти сроки имеют наибольшее значение. Каждый день конкурсная ситуация, показанная в списках, будет меняться. Потребуется внимательно и терпеливо следить за конкурсом и в установленный срок успеть сделать выбор и принести оригинал аттестата в университет для зачисления в первую или вторую волну.

Будьте внимательны: заявление о согласии на зачисление в одном вузе можно подать только дважды! Без наличия в приемной комиссии оригинала документа об образовании и согласия на зачисление поступить на бюджет теперь невозможно.

Если вы подали документы в более чем пять вузов, то необходимо будет отозвать свое заявление.

Следите за обновлением информации на сайте БГУ [www.bsu.ru](http://www.bsu.ru) на странице Приемная кампания-2018.



## БГУ — ТЕРРИТОРИЯ УСПЕХА

*Дорогие абитуриенты! У вас есть шанс прожить вместе с нами замечательные студенческие годы. В БГУ вас ждут интересные научные исследования, участие в конференциях и олимпиадах самого высокого уровня, незабываемые зарубежные стажировки, особая творческая атмосфера и реализация ваших талантов в прославленных творческих коллективах университета, спортивные достижения и бурная общественная жизнь с самой лучшей федерацией студенческого самоуправления. Наши студенты успешно участвуют в научных и общественных мероприятиях и занимают там призовые места. Здесь мы рассказываем об успехах студентов Бурятского госуниверситета только за текущий учебный год.*

# СТУДЕНТЫ МЕДИЦИНСКОГО ИНСТИТУТА УСПЕШНО ВЫСТУПИЛИ НА ВСЕРОССИЙСКОЙ ОЛИМПИАДЕ В МОСКВЕ



23-24 ноября в Первом Московском государственном медицинском университете им. И.М. Сеченова прошла IV Всероссийская студенческая олимпиада по нормальной физиологии, посвященная памяти академика РАМН К. В. Судакова.

В олимпиаде приняли участие 32 команды со всех регионов России, в том числе одна из команд представляла Луганский государственный медицинский университет имени Святителя Луки.

Команду Медицинского института БГУ представили студенты 4 и 5 курсов: **Сэсэгма Раднаева** - капитан команды, **Анна Елезова**, **Марина Гармаева** и **Никита Краснов**, руководитель команды - зав.кафедрой анатомии и физиологии МИ БГУ к.м.н., доцент **Э. А. Алексева**.

Открыла олимпиаду член-корреспондент РАН, заместитель председателя оргкомитета **Марина Аркадьевна Кинкулькина** - декан лечебного

факультета Первого МГМУ им. И. М. Сеченова, которая отметила, что наличие боеспособных студенческих команд более чем в 30 медицинских вузах – бесспорное свидетельство ренессанса фундаментальной медицинской науки.

Приветственное слово член-корреспондента РАН **Сергея Константиновича Судакова** – директора НИИ нормальной физиологии им. П. К. Анохина, являющегося соорганизатором олимпиады, было посвящено важной роли физиологических знаний в формировании клинического мышления, а также интегрирующей роли нормальной физиологии в современном пространстве фундаментальных медицинских наук.

Программа олимпиады включала 5 конкурсов: «Системная физиология» «Практические навыки» «Брейн-штурм», «Физиологический кроссворд», «Брейн-ринг». В течение двух

дней студенты соревновались в знаниях и умениях по всем разделам нормальной физиологии.

В качестве главного приза Олимпиады оргкомитетом была выбрана лягушка – одно из основных лабораторных животных, использующихся в ходе физиологических экспериментов.

Первый день олимпиады закончился в теплой и дружественной обстановке концертом ансамбля классической музыки Сеченовского университета «Осеннее танго». В программе концерта прозвучали популярные танго, музыка А. Вивальди, К. Дженкинса, сольные композиции в исполнении аккордеона и фортепиано.

Наша команда выступила достойно во всех номинациях, а в конкурсе «Системная физиология» получила диплом победителя. Особенно почетно было получать эту награду из рук зав.кафедрой нормальной физиологии Первого МГМУ им. И. М. Сеченова, профессора **А. Е. Умрюхина**, ученика академика РАМН К. В. Судакова, достойного продолжателя физиологической школы И. П. Павлова, академика П. К. Анохина (1898-1974), обосновавшего и развившего принцип системной организации деятельности организма – теорию функциональных систем.

Наши студенты получили уникальную возможность не только объективно оценить уровень собственной теоретической и практической подготовки, но и приобщиться к сообществу будущих врачей, установить дружеские и деловые связи, посмотреть столицу нашей Родины – Москву и в целом расширить свой кругозор.

# Студенты химического факультета БГУ вернулись из Томска с победой!



В Томском политехническом университете на базе Инженерной школы природных ресурсов уже 12-ый год подряд проходят традиционные еже-

годные десять Всероссийских студенческих олимпиад по комплексу фундаментальных геологических наук и прикладной геологии. В Олимпиадах

участвуют 60 команд, 27 вузов из 15-ти регионов России. Всего участвуют в олимпиадах 190 лучших студентов России.

Среди них с 14 по 17 ноября в ТПУ проходили и всероссийская олимпиада по геологии (комплекс фундаментальных геологических дисциплин), а также олимпиада по экологии и охране окружающей среды.

По итогам двух дней соревнований команда геологов химического факультета БГУ заняла 6-е место, опередив участников из ведущих вузов страны, а команда экологов заняла 2-е место, уступив лишь хозяевам, студентам ТПУ.

В дни олимпиад их участники познакомились с лабораториями Томского политеха и ИПР, с научно-технической библиотекой ТПУ, с минералогическим, палеонтологическим музеями, мемориальным кабинетом-музеем академиков В. А. Обручева и М. А. Усова.

## Мужская студенческая сборная БГУ стала победителем Кубка Сибири по волейболу

С 23 по 26 ноября в студенческой столице Сибири - Томске - прошёл I Кубок Сибири по волейболу среди студенческих команд, организованный под эгидой Студенческой волейбольной ассоциации.

В турнире приняло участие 11 коллективов из Томска, Кузбасса, Тывы, Новосибирска и Бурятии.

В соревнованиях юношей безоговорочным лидером стала команда Бурятского государственного университета. Наши волейболисты выиграли все матчи, отдав соперникам лишь одну партию. На II месте - Кемерово, на III-месте - Новокузнецк.

Для мужской сборной команды нашего университета по волейболу это далеко не первая победа. Тренером команды является **Яна Николаевна Намсараева**.



Под её руководством наши волейболисты стали серебряными призерами чемпионата России среди студентов 2012 г., обладателями кубка Республики Бурятия 2012 г., серебряными призерами

чемпионата Республики 2012 г., победителями международного турнира «Кубок БГУ» в 2012 г., в 2013 г., обладателями Кубка России студенческой волейбольной лиги 2014 г.

# Этностудия БГУ «Аядон» приняла участие во Всероссийском фестивале народного творчества



2-3 ноября в Москве состоялся Всероссийский фестиваль народного творчества «ВМЕСТЕ МЫ — РОССИЯ», посвященный Дню народного единства.

Его учредителями и организаторами выступили Министерство культуры Российской Федерации и Государственный Российский Дом народного творчества имени В. Д. Поленова.

Организационный комитет фестиваля впервые проводил виртуальный отбор участников по предварительно присланным видеоматериалам. Таким образом, из 156 претендентов жюри выбрало 20 коллективов из разных регионов России, которые представили самобытные и запоминающиеся выступления.

Выступившая на церемонии награждения участников директор Государственного Российского Дома на-

родного творчества им. В. Д. Поленова **Т. В. Пуртова** сказала: «Сегодня здесь собрались лучшие из лучших! Помимо высокого исполнительского уровня, актерской выразительности, самобытных национальных черт, в каждом из лауреатов присутствует некая изюминка. Поскольку столичную публику очень сложно удивить, нам хотелось, чтобы в исполнителях было что-то особенное».

Студенты БГУ — артисты этностудии «АЯДОН» исполнили на гала-концерте два номера о значении и глубоком смысле которых рассказала художественный руководитель, заслуженная артистка Республики Бурятия **Ольга Шарапова**: "Номер «Бурхан багшийн магтаал» (Восхваление Будды) относится к жанру духовных песен, в которой поется о главном смысле человеческого рождения — духовном восхождении и развитии. В нем мы обра-

щаемся к великому сострадательному Будде с просьбой о благословении и помощи в обретении мудрости, любви и сострадания.

Второй номер "Ялчигтай харгыдаа.." (По широкой дороге..) был вокально-хореографической постановкой, в которой соединены две разножанровые песни — бурятская народная приветственная песня и традиционная хоропроводная (ехорная) песня. Песни были подобраны в соответствии с замыслом номера: приветствие дальних гостей, затем совместные игрища-ехор и танцы. В первой песне поется: "С дальнего конца озёра доносятся звуки колокольчика, это к нам дорогие гости едут, и мы рады встретить их по-бурятски — белой пищей — молоком и кумысом с хадаками (рушниками). Затем артисты приветствуют друг друга и начинается ехор: "Не хотим по-старому танцевать, мы вам покажем новый, современный ехор! Все быстрее к нам! Становитесь в круг!" В середине танца динамичные современные ритмы сменяются с традиционными мотивами, вперёд выступает старшее поколение, с их традиционным исполнением, никак не разрушая, а оттеняя современное звучание ехора. Здесь хотелось провести главную мысль о том, что песня, как и люди с течением времени меняется, трансформируется, меняются ритмы, появляются новые стили, жанры, но внутри мы остаётся по-прежнему верны своим традициям, обычаям, главный смысл которых - уважение к старшим, забота о младших, бережное, сострадательное отношение ко всему живому и любовь к Родине".

Все участники уехали домой с дипломами и памятливыми призами с символом фестиваля «ВМЕСТЕ МЫ — РОССИЯ».

## Внимание!

Работает телефон горячей линии по вопросам противодействия коррупции в ФГБОУ ВО «Бурятский государственный университет»:  
+7 (3012) 29-71-60 доб. 145 (часы работы: вторник с 13:00 до 16:00)