

## ОЛИМПИЙСКИЙ ОГОНЬ В УЛАН-УДЭ!

### ЧИТАЙТЕ В ЭТОМ НОМЕРЕ:

-Результаты  
мониторинга ВУЗов  
- стр. 2

-Студенты БГУ в  
Германии - стр. 3

-Фоторепортаж с  
гала-концерта  
«Так держать!»-  
стр. 4-5

-Представляем  
Институт  
филологии  
и массовых  
коммуникаций -  
стр. 6-7

22 ноября г. Улан-Удэ принял эстафету Олимпийского огня. Спец.поездом из г. Чита огонь прибыл в Улан-Удэ, где его встречали первые лица республики, после эстафета двину-



лась в буддийский центр – Иволгинский дацан. Эстафета Олимпийского огня «Сочи 2014» - самая длинная национальная Эстафета в истории игр - охватит 65 000 километров, пройдет через 2 900 городов и сел и заглянет во все 83 региона России. Эстафета началась в Москве 7 октября 2013 года, а само пламя, по традиции, было зажжено в Олимпии (Греция) за день до этого со-



бытия. Олимпийский огонь пройдет через руки 14 тысяч факелоносцев и 30 тысяч волонтеров, а в зоне часовой доступности от маршрута Эстафеты окажется почти 80% россиян.

В 14.00 часов эстафета началась в г. Улан-Удэ с ул. Ленина от Триумфальной Арки. Коллектив Бурятского госуниверситета не остался в стороне от значимого общественного события, сотни студентов БГУ выступили в роли волонтеров в эстафете. Основные задачи волонтеров - это помощь в организации мероприятий Эстафеты, распространение информации о ней. Все волонтеры, задействованные в проведении Эстафеты, по-



лучили специализированную форму с символикой Эстафеты Олимпийского огня, а также памятные дипломы об участии в организации мероприятий Эстафеты.

Путь эстафеты прошел по всем районам города Улан-Удэ и завершился на пл. Советов зажжением Чаши Олимпийского огня, после чего на площади состоялся праздничный концерт «Эстафета Олимпийского огня — одно из самых важных событий, связанных с Играми. Это эмоции, которые по накалу не уступают самим Олимпийским соревнованиям. У Эста-



феты «Сочи 2014» ответственная миссия — объединить всю страну, тем самым заново открыв многообразие и красоту России, в первую очередь, для самих россиян. На один день каждый из населённых пунктов, где пройдёт Эстафета, станет столицей Эстафеты Олимпийского огня, и это уникальный шанс для городов и посёлков заявить о себе на весь мир.— Президент Оргкомитета «Сочи 2014» Дмитрий Чернышенко»

Соб. инф.



## События

## О СОХРАНЕНИИ БУРЯТСКОГО ЯЗЫКА



21 ноября в стенах БГУ состоялась открытая дискуссия – круглый стол «Бурятский язык в общеобразовательных учреждениях РБ после принятия закона «Об образовании в РБ»: перспективы и проблемы.

Участниками дискуссии стали представители НХ РБ, Общественной палаты РБ, Министерства образования РБ, представители органов муниципальной власти, ученые, учителя бурятского языка школ РБ, представители общественности.

В ходе дискуссии состоялось обсуждение состояния и перспектив изучения и преподавания бурятского языка в общеобразовательных учреждениях РБ в связи с принятием нового Закона «Об образовании в РБ», реализацией Федеральных государственных стандартов общего образования. Участники вы-

разили свою обеспокоенность тем, что вопрос преподавания и изучения бурятского языка рассматривается без учета его статуса как государственного и считают, что изучение двух государственных языков РБ должно осуществляться на равных правах.

По итогам дискуссии была принята резолюция, в которой, в частности, предлагается закрепить в Законе «Об образовании в РБ» обязательность изучения бурятского языка на всех уровнях общего образования.

*Соб. инф.*

## БУРЯТСКИЙ ГОСУДАРСТВЕННЫЙ УНИВЕРСИТЕТ ПРИЗНАН ЭФФЕКТИВНЫМ ВУЗОМ

Стали известны предварительные итоги мониторинга российских вузов за 2012 год. По результатам данного мониторинга Бурятский госуниверситет и его филиалы – Агинский и Боханский – признаны эффективными. Решение принималось рабочей группой Межведомственной комиссии по мониторингу деятельности образовательных организаций высшего образования на основе изучения нескольких ключевых групп показателей.

При мониторинге вуз предоставляет достаточно широкий спектр ключевых показателей, относящихся к разным группам. В этом году впервые учитывались данные по трудоустройству выпускников (количество выпускников вуза, не обращавшихся в службу занятости для содействия в трудоустройстве, в течение первого года после окончания обучения). Причем эти сведения запрашивались не в вузах, а были

представлены Минтрудом РФ. Пороговое значение показателя устанавливалось для каждого федерального округа отдельно.

Также в мониторинге этого года было введено распределение вузов на группы, имеющие специфику деятельности (медицинские, транспортные, спортивные, военные и силовые, сельскохозяйственные, транспортные). Для каждой такой группы профильными Министерствами были разработаны дополнительные и скорректированы базовые показатели мониторинга.

Для признания вуза эффективным необходимо было обеспечить соответствие установленным критериям не менее чем по 3-м из 6-ти групп основных показателей. В результатах мониторинга приводятся значения следующих показателей:

1. Образовательная деятельность (порог - 60 баллов ЕГЭ). Показатель БГУ – 58,85.

2. Научно-исследовательская деятельность (порог - 50 тыс. руб. НИОКР в расчете на 1 научно-педагогического работника). Показатель БГУ – 65,03 тыс. руб.

3. Международная деятельность (порог - доля иностранных студентов не менее 1% приведенного контингента). Показатель БГУ – 0,78%.

4. Финансово-экономическая деятельность (порог - доходы вуза из всех источников в расчете на одного научно-педагогического работника не менее 1100 тыс. руб.). Показатель БГУ – 1546,35 тыс. руб.

5. Инфраструктура (порог - площадь 11 кв.м. на 1 студента). Показатель БГУ – 11,89 кв.м.

6. Трудоустройство выпускников (порог по СФО - 97,932% трудоустроенных в течение года). Показатель БГУ – 95,154%.

*Соб.инф.*

## БГУ – ОДИН ИЗ ЦЕНТРОВ БОТАНИЧЕСКИХ ИССЛЕДОВАНИЙ СИБИРИ

В нашем университете состоялась Всероссийская школа-конференция с участием иностранных учёных «Растительность Байкальского региона и сопредельных территорий». Торжество ботанической науки уже в пятый раз проходит под руководством кафедры ботаники биолого-географического факультета.

2013 год объявлен Годом охраны окружающей среды. Данная конференция направлена на привлечение внимания общественности к структуре и функционированию растительного мира Байкальского региона и сопредельных территорий Внутренней и Северной Азии и как нельзя лучше вписывается в концепцию Года охраны окружающей среды.

Для участия в мероприятии к нам приехали такие видные учёные как профессор Г.Н. Огуреева (МГУ), профессор В.П. Седелников (директор Центрального сибирского ботанического сада СО РАН, г. Новосибирск), академик Чултэм Дугаржав (директор Института ботаники Монгольской академии наук), профессор П.Д. Гунин (Институт проблем экологии и эволюции им. А.Н. Северцова РАН, г. Москва) и другие учёные из Бурятии и различных уголков России и Монголии.

По словам Вячеслава Петровича Седелникова, «Совсем недавно в Сибири был только один центр ботанических исследований, это Томск. Затем начали появляться другие центры, это Новосибирск,

Красноярск, Барнаул... И проводимая конференция как раз подтверждает, что Улан-Удэ и Бурятский государственный университет тоже стали одним из таких центров ботанических исследований...».

*Казakov М. В.*



## НАШИ В ГЕРМАНИИ

Стало традицией для студентов БГУ знакомиться с европейским образованием. На этот раз в европейский образовательный путь отправились преподаватели, студенты, интерны и аспиранты медицинского факультета. Путешествие по Германии с посещением научных и академических учреждений медицинского профиля прошло по нескольким университетским городам: Франкфурт-на-Майне, Берлин, Дрезден, Аугсбург, Мюнхен.

Студентам представилась возможность ознакомиться с системой медицинского образования и здравоохранения Германии разного уровня. Так, студенты имели возможность ближе узнать работу и состояние германских университетских клиник, краевых клиник, частных медицинских практик и районных больниц, ознакомиться с системой медицинского страхования в Германии с точки зрения медицинского обслуживания пациентов, а также увидеть юридический аспект медицинского страхования.

В первый день состоялась встреча с руководством, докторами и директорами отделений Клиники Университета им. Гете Франкфурта-



на-Майне. Здесь студенты присутствовали на государственном экзамене по педиатрии, а также ознакомились с работой центра переливания крови службы Красного Креста, посетили Перинатальный центр, узнали о методах психологической работы с детьми с онкологическими заболеваниями. В этом же городе студенты были приглашены и в частную ортопедическую клинику - операционный центр доктора Бехсад Талебана. Кроме знакомства с клиникой студенты посети-

ли лекции генерального юрисконсульта Федерального агентства по финансовой стабилизации Бернда Гирсберга о системе медицинского страхования в Германии и доктора Франка Зайберт-Алвес, руководителя Франкфуртского отделения (Гес-



сен) Марбургер Бунд – немецкого федерального профсоюза врачей.

Следующим городом академического путешествия стал Берлин – столица Германии. В Берлине группа была приглашена в Клинику Шарите Берлинского университета им. Гумбольдта и Берлинского Свободного университета - известную кузницу медицинских кадров Германии и Европы. На встрече с представителями международного отдела Клиники Шарите состоялась конференция – круглый стол по вопросам последипломного медицинского образования и возможности стажировок и практики на медицинских факультетах немецких вузов, в частности в университетской клинике Шарите (Charité).

В столице земли Саксония Дрездене группа посетила частную клинику челюстно-лицевой хирургии и частную стоматологическую клинику, где студенты изучили систему медицинского страхования в частной клинике, инновационные технологии в стоматологическом протезировании и ортопедии.

Профессиональная программа в Мюнхене и Аугсбурге включала посещение Центральной клиники Аугсбурга, являющейся академической клиникой Мюнхенского университета им. Людвига Максимилиана. Студенты увидели возможности работы клинического центра телемедицины при экстренных случаях в удаленных от клиники районах,

клинического центра реанимации при инсульте «Stroke Unit», центра скорой помощи Аугсбурга, клинического центра паллиативной медицины и клинической лаборатории.

Несомненно, в таких поездках приобретает бесценный опыт межкультурного образовательного диалога со студентами, преподавателями и профессорами других вузов, обсуждаются возможные дальнейшие перспективы сотрудничества.

Весьма интересной и познавательной стала культурная программа в Германии. Студенты увидели всемирно известные символы Германии - Бранденбургские ворота в Берлине, Кельнский Собор, Замок Баварского Короля Людвига II Нойшванштайн, посетили здание Бундестага в Берлине и узнали историю здания бывшего Рейхстага в аспекте российско-германских от-



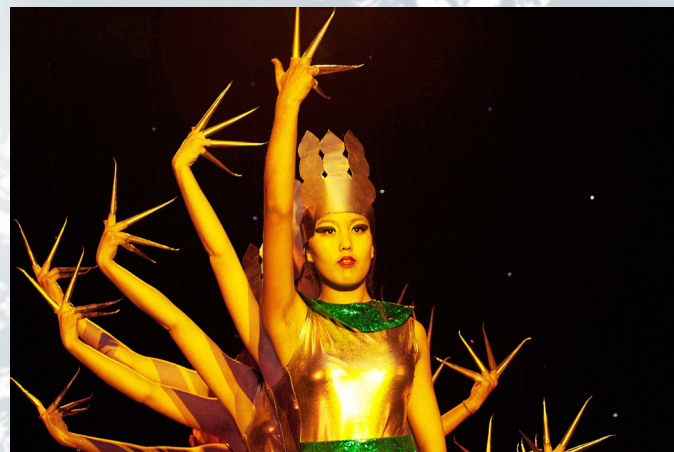
ношений. В Париже и Праге соприкоснулись с мировыми шедеврами архитектуры и искусства.

Участники поездки благодарят ректора БГУ С.В. Калмыкова, директора Центра евразийского сотрудничества А.С. Карпова, лектора Германской Службы Академических обменов Элиане Рот, отдел международных связей, научно-исследовательскую часть, отдел аспирантуры и докторантуры, отдел интернатуры и ординатуры, студенческий профком, управление бухгалтерского учета и финансового контроля за содействие, моральную и материальную поддержку.

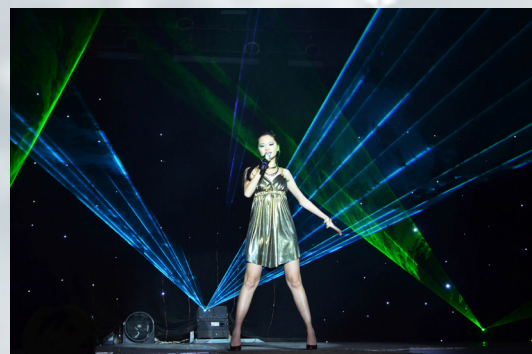
**Дулганова В.Н.**  
канд. культурологии,  
доцент

# Первый снег

## ФОТОРЕПОРТАЖ С ГАЛА-КОНЦЕРТА



# Первый снег «ТАК ДЕРЖАТЬ»



## Новое в университете

## ХОРОШИЙ ЧЕЛОВЕК – ЭТО УЖЕ НЕМАЛО...



*Именно так считает наш сегодняшний собеседник - Полина Пурбуевна Даширмаева, директор Института филологии и массовых коммуникаций, доктор филологических наук. Мы побеседовали с Полиной Пурбуевной о вновь созданном Институте, о том, как изменит положение вещей объединение двух старейших факультетов университета и какими она видит выпускников Института в будущем.*

**Полина Пурбуевна, новый учебный год в университете ознаменовался созданием трех новых институтов, одним из которых является Институт филологии и массовых коммуникаций. Понятно, что это не только структурные изменения, но есть и содержательная часть. В связи с этим, расскажите, пожалуйста, о целях и задачах вновь созданного Института. Будут ли разрабатываться какие-то новые направления подготовки, появятся ли изменения в учебных планах?**

Поначалу было много версий наименований нашего теперь большого объединения. В конце концов мы пришли к следующему консенсусу: филология как наша старая добрая специальность – это, конечно, фундамент, основа, из которой выросли новые направления и профили, которые можно объединить одним словом «массовые коммуникации», хотя иностранные языки и культуры, на первый взгляд, не входят в это понятие, но если рассматривать суть коммуникаций глубже, то иностранные

языки – это коммуникации разных культур, а культура – это массовость прежде всего в плане её носителей.

Естественно, когда объединяются два больших, богатых историей, хорошими научно-педагогическими школами, традициями факультета, основанные в «самом корне» истории БГПИ, получается очень интересная, насыщенная смесь, и в этом плане, конечно, квалифицированнейшие кадры имеют что сказать, что предложить друг другу. Нам нужно было искать нечто, от чего две такие самостоятельные организации выиграли бы. Мы начали с того, что разработали стратегии (я намеренно использую слово во множественном числе) развития ИФМК на 5 лет: ведь для того, чтобы начать потихоньку, смотря под ноги, вперёд двигаться, нужно обязательно очертить дальние горизонты большого дела. В разработке стратегий участвовали все кафедры, я выступила лишь как интегратор и модератор. Основным толчком для определения стратегий выступали требования, которые прописаны в новом «Законе о высшем образовании». В итоге у нас получился объёмный документ. Исходя из стратегий сейчас мы разрабатываем перспективный план развития на текущий учебный год, исходя из них же мы продумали, чем будет заниматься учебно-методическая комиссия нашего Института, какими будут основные векторы воспитательной, профориентационной работы, какова будет структура и деятельность студенческого актива и так далее. Другими словами, мы извлекли более мелкие планы.

Если кратко резюмировать, что мы должны «преследовать» в стратегиях, – это интегрирование и реализация наших потенциалов. Не секрет, что часто бывает так, что потенциал того или иного человека, группы, семьи лежит невостребованным, и может, к сожалению, пролежать таковым всю жизнь. Так, главная задача для нас – «вытащить» этот потенциал, определить его вес и природу, и запланировать для реализации новые виды деятельности. Укажу лишь на два: этим летом мы открываем новое направление «международная журналистика», которое не могло бы пилотироваться на отдельно взятом факультете, а только в условиях объединённой структуры: иностранную составляющую берет на себя иностранное отделение, журналистику – филоло-

гическое отделение и отделение массовых коммуникаций. Второй потенциал мы видим в расширении, интенсификации международной деятельности и мы начали в этом направлении работать. Здесь как раз речь идёт о создании сетевой формы организации обучения, научных исследований. В новом законе, как известно, даже прописан перечень обязательных пунктов составления документа по формированию сети.

Мы не только обсуждаем вопрос о создании внешних сетей, но и нашей «внутренней сети». Здесь мы имеем в виду создание корпоративного духа Института: во-первых, это нам под силу, поскольку мы работаем в гуманитарной сфере, живём гуманитарными идеями: почти на каждом занятии, в частности, по литературе, устами героев проповедуются непреходящие человеческие ценности; во-вторых, мы, обучая современного специалиста, должны дать ему в большом арсенале высокую нравственную составляющую (я намекаю на прописанные в ФГОС общекультурные компетенции). Что греха таить, мы в повседневной текучке перестаём придавать значения этим компетенциям, которые зачастую остаются неким нереализуемым пафосным приложением к учебным задачам. Этот вопрос на самом деле далеко не праздный! Я всегда считала и считаю, что хороший человек – это уже немало, что хорошим вдруг не становятся, а становятся, глядя на добродетель, видя перед собой образцы нормального – человеческого – поведения, внимая к словам преподавателей высокого нравственного уровня. В связи с важностью этого вопроса на ноябрь у нас запланированы общие курсовые собрания, где будем пытаться наравне с научно-образовательной деятельностью подтягивать так называемую гуманитарную составляющую. Вот в этом также видится одна из перспектив развития ИФМК.

**Наверняка, процесс реорганизации затронет и кафедры. Ведь перспективы развития и современные профессиональные тенденции диктуют необходимость изменений. Скажется ли это на направлениях их деятельности? Какие изменения ожидаются на кафедре журналистики и рекламы?**

На сегодня у нас девять кафедр. Понятно, что самыми уязвимыми являются кафедры, которые имеют маленькую нагрузку и, соответственно, небольшой

## Новое в университете

штат. Это, конечно, формальный критерий, но он, увы, объективный. Мы разговаривали на эту тему с руководством университета, и пока решили из девяти кафедр сделать восемь. Укрупнение кафедр не всегда бывает на пользу делу, однако мы постараемся преодолеть проблемы психологии и, главное, не оглядываться назад, а смотреть вперёд.

Хотя, кафедра журналистики и рекламы – самая молодая, однако у неё уже есть установившиеся традиции. Одна из них – вовлекать в учебный процесс практикующих журналистов и рекламистов. Хочется здесь отметить, что в жизнь кафедры начала привносить энергичную струю известный журналист Татьяна Ивановна Никитина – теперь внештатный совместитель. Планируем интенсифицировать процесс повышения ответственности, открыть магистратуру по профилю «аналитическая журналистика». Что касается рекламы и связей с общественностью, то тут, конечно, нужно поработать в методологическом плане. Недостаточно идти по наитию. Методологию надо разрабатывать, исходя из следующего. Специалист по рекламе и

связям с общественностью – это прежде всего эксперт по воздействию на сознание индивида, социальной группы, массы людей. Для осуществления воздействия необходимо не только владение нормами языка, социальным узусом коммуникации, но и кладезью знаний, прежде всего – знания психологии человека и массы. На основе этих составляющих развивать хороший вкус и стиль.

В планах также постепенное создание ряда научно-исследовательских лабораторий. Одна из них – лаборатория эколлингвистики и этноэкологии на базе кафедры общего и исторического языкознания – будет в частности заниматься экологией вариантов языка, т.е. не только описывать их, но и находиться на их страже. Рассматривается возможность создания лабораторий лингвосемиотических исследований, Евразийского моделирования. Другая лаборатория – психонейролингвистических исследований, носящая межинститутский характер, подразумевает под

собой очень перспективное, трансдисциплинарное направление современной науки. Пока мы начали с сотрудничества с отделом психоллингвистики РАН и защит кандидатских диссертаций. Напрашивается создание лаборатории лингводидактики, но с другой стороны, как многие, очевидно, правильно считают, не обязательно формально облекать успешно работающую группу методистов в границы некоей структуры, возможно, тем самым, ограничивая их профессиональные возможности. Ведь методика обучения иностранным языкам, предложенная Натальей Витальевной Языковой, живёт, используется не только последователями, но и всеми

**уже Институт филологии и массовых коммуникаций. Что Вы можете им сказать?**

Да, такие вопросы вначале возникали у студентов. Мы их успокоили, что, поступая в университет, вы его и заканчиваете. В дипломе не указывается факультет. С другой стороны, некое беспокорство, скорее всего, вызвано привычкой жить в малой группе, в границах своего факультета. Это абсолютно нормальная реакция. Тем более студенты остаются в своих зданиях с теми же преподавателями. С созданием Института предоставляются другие потенциальные возможности, расширяется среда общения студентов и открывается воз-

можность познания ещё одного, второго, третьего... Просто должно пройти время, чтобы студенты почувствовали и оценили положительные моменты объединения.

**Какими Вы видите студентов Вашего института, например, через пять лет? Что это будут за люди, какими навыками будут обладать?**

Мне хочется надеяться, что

наш студент будет хорошим человеком, владеющим слогом и словом, неважно, русским или иностранным, человеком, который умеет воздействовать на другого, но не в ущерб тому человеку, а только во имя добра. Хочется, чтобы он был квалифицированным специалистом, владеющим многогранными знаниями, мобильным на вызовы современного времени.

Пользуясь предоставленной возможностью, хочу поблагодарить всех преподавателей и сотрудников за то, что вы приняли меня в коллектив в качестве руководителя, за понимание наших целей и задач. Особо благодарю Веру Викторовну и Нину Александровну, также всех предыдущих руководителей, за служению нашему делу, за труд, результаты которого я повседневно вижу и чувствую.

**Спасибо за беседу.**

*Пресс-служба.*



преподавателями иностранного отделения.

Также есть план предложить создание центра международного образования в недрах Института. Естественно, речь не идет о дублировании функций международного отдела или УМУ. Речь идёт о том, что для установления международных отношений с «би- / поли» партнёрами также требуется навык практической работы, основанной на знании культуры, этикета устной и письменной коммуникации, устного и письменного перевода. Специалист с таким навыком мог бы намного сократить время, отведённое для «разведки» и старта в этой деятельности, и помочь другим структурам университета быстрее достичь желанной цели повышения соответствующего мониторингового показателя.

**Существует определенное волнение в среде студентов, поскольку они поступали на факультет иностранных языков, допустим, а заканчивать будут**

## Вести с факультетов

## СОЦИАЛЬНО-ПСИХОЛОГИЧЕСКИЙ ФАКУЛЬТЕТ

Жизнь – это постоянная череда выборов. Факультет один из главных жизненных выборов, определяющих будущую профессиональную деятельность. Для меня таким выбором стал социально-психологический факультет, специальность «социальная работа».

С каждым годом я убеждаюсь, что СПФ – это необычный факультет, это мечта многих студентов. Я знаю, что получу не только знания, но и смогу самореализоваться, что так необходимо в современном, прогрессирующем мире. Этому способствует много факторов, рассмотрю их более подробно. Первое – это учебный процесс: большинство семинаров проходят в форме круглых столов, мозговых атак, деловых игр, где каждый может проявить себя, выработать необходимые лидерские, коммуникативные качества. Мы учимся разрабатывать социальные программы, проекты для улучшения жизни людей. Мы выступаем инноваторами, а это творческий процесс, который не может не заинтересовать современную личность.

Важным элементом учебы на специальности «Социальная работа» является волонтерская практика. Это бесценный опыт общения и сотрудничества с различными категориями населения, социальными учреждениями. Наша практика многогранна, это может быть агитация населения на социально-значимое дело, или социальная акция в студенческой службе «Милосердие», обучение пенсионеров компьютерной грамотности в общественном Университете «Знание» (мы его называем «Третий возраст»), мастер-класс социально-культурных и творческих мероприятий для наших социаль-

ных учреждений. Каждый может проявить себя в различной сфере социальной деятельности, открыть в себе многогранные таланты.

Большое внимание на факультете уделяется научной деятельности студентов. Каждый год проходят «Эрудиты», межвузовские олимпиады, научно-практические конференции в различных городах страны. Студенты могут продемонстрировать свои научные познания, заявить о себе не только на уровне Республики Бурятия и России, но и за границей, участвуя в Международных конференциях Германии, Китая, Монголии.

Кроме научной деятельности студенты могут проявить и открыть в себе творческие таланты: музыкальные, хореографические, актерские, этому способствуют множество мероприятий, фестивалей, концертов таких как «Первый снег», «Студенческая весна», «Мистер и мисс факультет и БГУ», КВН. Доброй традицией являются благотворительные акции и концерты, где творческий процесс переплетается с благородным и социально-значимым делом.

И в заключение, для меня СПФ – это тот факультет, который выпускает не только специалистов в своей профессиональной деятельности, но и духовно развитых личностей. Пройдут студенческие годы, но та мораль, философия гуманизма и толерантности, взращиваемая преподавателями, останутся в сердцах студентов, являясь будущей основой для построения успешной и благополучной жизни.

*Копылова Анна,  
4 курс, 15200 гр.*

## VIVAT ЧЕМПИОНКЕ



курса факультета физической культуры, спорта и туризма, специализация бокс. Боксом занимается шестой год у тренера Иванова Валерия Владимировича. До учебы в БГУ закончи-

Ряды чемпионов Бурятии пополняются новыми членами, на сей раз – обладатель Кубка России по женскому боксу – Шадрина Наталья, студентка пятого

ла лицей, получила специальность мастер растениеводства, но задачу окончить университет и стать учителем физкультуры не оставляла никогда. На данный момент в учебе осталась финишная прямая – диплом. Много времени занимают спортивные сборы, соревнования, но в этот год Наталья нацелена целенаправленно работать на учебном направлении.

Кубок России – 2013 по боксу собрал солидный состав участников и Наталья прошла на пути к победе серьезных соперников. Кстати, это не первое участие Натальи в Кубке, предыдущие года занимала третьи, вторые места и вот долгожданный результат – победа.

Впереди новые задачи, новые турниры и, надеемся, новые победы.

*Соб. Инф.*

**Бурятский государственный университет объявляет конкурс на замещение вакантных должностей:**  
**доцента (доктора наук) кафедры:** акушерства и гинекологии с курсом педиатрии;  
**доцента (кандидата наук) кафедры:** прикладной математики; международного права и международных отношений; общей патологии человека; математического анализа и методики преподавания математики;  
**старшего преподавателя (кандидата наук) кафедры:** журналистики и рекламы (2); иностранных языков филологического направления; алгебры; восточных языков;  
**старшего преподавателя кафедры:** физического воспитания;  
 Срок подачи документов на конкурс – один месяц со дня выхода объявления.  
**Документы направлять по адресу: ул. Смолина 24а, отдел кадров.**

Утерянную зачетную книжку № 034541 на имя Очировой Арюны Жаргаловны считать недействительной.