

## И снова о студенческом самоуправлении!



Мария Черных и Юрий Дамбаев на торжественной закладке фундамента нового корпуса БГУ

В одном из номеров газеты мы публиковали материал о Федерации студенческого самоуправления (далее ФССУ) БГУ, деятельность которой берет свое начало в 2003 году, когда бывший президент студенческого самоуправления социально-психологического факультета Алена Бадмаева предложила создать новую организационную структуру в стенах университета для его студентов. Увы, далеко не каждый студент университета четко представляет себе, что такое ФССУ, чем данная организация занимается и чего стремится достичь. Чтобы прояснить ситуацию с неоднозначностью в понимании сущности ФССУ и расставить все точки над "i", мы побеседовали с нынешним председателем студенческой организации **Юрием Дамбаевым**, студентом V курса исторического факультета университета.

**- Юрий, расскажи, пожалуйста, почему ты решил стать председателем ФССУ БГУ?**

- С самых первых своих дней в ФССУ (началось все это на первом курсе) мне было очень интересно трудиться внутри этой организации, потому как тут действительно

есть чем заняться: большинство крупных мероприятий нашего университета не обходится без участия федерации. Интересно, как говорится, быть «в кухне». Очень приятно видеть результат коллективного труда. Являться членом федерации - значит расти как личность. Ну а когда растешь, то всегда хочется чего-то большего. И вот спустя некоторое время на горизонте появилась перспектива возглавить ФССУ. Я расценил это как новый вызов.

Человек всегда хочет узнать грани своих возможностей, так и я решил взять на себя эту ответственность. Благо, что на момент моего избрания на пост председателя у меня за плечами был достаточно богатый опыт общественно-полезной и социально значимой деятельности: я видел работу трех предыдущих председателей, при-

нимал непосредственное участие в организации самых разных мероприятий вплоть до международного уровня. Именно поэтому я с удовольствием возглавил эту студенческую организацию. Однако, не стану скрывать, что первое время с волнением адаптировался к новой должности.

**- Как ты себе представляешь ФССУ? Что она для тебя значит в жизни?**

- ФССУ с формальной точки зрения - высший орган самоуправления в БГУ. Это организация, где представлен каждый факультет. Федерация занимается организацией и проведением разного рода мероприятий. Для меня же федерация - это в первую очередь коллектив, дружный и сплоченный. Когда плечом к плечу проводишь так много времени в университете, вместе испытываешь радость от успехов, а иногда и горечь от неудач - грех

В состав ФССУ входят студенты с каждого учебного подразделения (факультеты, институты, колледж) университета. Один представитель от подразделения - самый активный и креативный - избирается в Президиум ФССУ обычными выборами. Главный в Президиуме - Председатель. Остальные представители подразделений, не входящие в состав Президиума, - Актив ФССУ.

Внутри ФССУ выделяются 3 комитета:

1. Культурно-массовый комитет.
2. Социальный комитет.
3. Комитет по связям с общественностью.

Федерация является организатором таких крупных культурных мероприятий, как фестиваль-смотр талантов первокурсников «Первый снег», ежегодный фестиваль творчества студентов «Студенческая весна» (смотри номера художественной самодельности), Кубок КВН БГУ, конкурс красоты «Мисс и мистер университет» и других.

не стать друзьями. Причем спланивались между собой абсолютно все поколения ФССУ-шников: и самые первые, и ныне действующие. Лично я могу назвать своими близкими друзьями и тех, с кем я начинал (а они уже все окончили БГУ) и тех, с кем учусь и тружусь сегодня. Мы все на своем примере убеждены, что хорошие деловые



Армина и Юрий открывают кабинет социально-психологической помощи студентам

межличностные отношения положительным образом сказываются и на результате целенаправленной деятельности. Федерация дает возможность выразить свое мнение, реализовать себя, попробовать свои силы в разных направлениях. Каждый человек, прошедший через ФССУ получает бесценный опыт. В том числе и жизненный. Федерация развивает студента как разностороннюю личность. И за это я ей премного благодарен.

**- Каковы наиболее существенные достижения федерации за прошедший учебный 2010/2011 г.?**

- В первую очередь хочется заметить, что ФССУ по большей части занимается культурно-массовыми проектами. Вот почему мы всегда стараемся прогрессировать в этой области. Ни для кого не сек-

рет, что творческий уровень наших студентов растет год от года. Прошлогодний «Первый снег» показал, что, будучи еще «зеленым» первокурсником, вполне можно громко и ярко заявить о себе на весь университет. Весь фестиваль отличался очень высоким уровнем, которым не могут похвастаться некоторые вузы даже на «Студенческой весне» - мероприятии рангом выше.

После конкурса «Мисс и мистер БГУ - 2010» мы были приятно удивлены интересом республиканских СМИ. На главных местных ТВ-каналах, в ведущих печатных СМИ было подробное освещение университетского конкурса красоты. Ни одно подобное состязание ни в одном учебном заведении Бурятии не может похвастаться такой популярностью у республиканских и городских СМИ.

За последние 2 года ФССУ удалось поставить на ход КВН-движение в БГУ. Дорогого стоят слова КВН-щиков других вузов о том, что КВН в БГУ - самый смешной среди студенческой молодежи. И команда КВН «Сборная БГУ» по праву стала год назад обладателем Кубка КВН среди вузов Республики Бурятия.

(окончание на стр. 2)



© БГУ, 2011, Пресс-служба, www.bsu.ru

### Читайте в номере:

- Наш приоритет – качество знаний студентов – с. 2
- Итоги приемной кампании – 2011. Закономерный успех – с. 3-4
- Задумайся о своей будущей карьере – с. 4
- О банках и их услугах – с. 5
- Жизнь и смерть камней на игровом поле – с. 6
- «Мест нет!». Студенты жалуются на нехватку мест в общежитиях – с. 7

# АКАДЕМГОРОДОК

(начало на стр. 1)

Что же касается «Студенческой весны» - самого главного творческого мероприятия всех студентов университета - то тут тоже были достигнуты очень хорошие результаты. Жюри нашего фестиваля и другие уважаемые в республике люди культуры и искусства удивились профессионализму студентов БГУ. Они не верили, что на сцене непрофессиональные певцы, актеры, танцоры, а будущие физики, историки, переводчики и так далее. Да, на «Студвесне» последние два года нет I места, нет Гран-при, но когда в Гала - концерте, где участвуют все вузы Бурятии и филиалы вузов России, в общей сложности из 28 номеров художественной самодеятельности 15 за студентами БГУ, то тут, я полагаю, всем понятно, кто лучший из лучших.

Кроме культурно-массовой работы, ФССУ осуществляет деятельность и в социальном направлении. Помимо акций формата «Собери ребенка в школу» мы проводим и другие. Новшеством в сфере социальной политики вузов можно назвать открытие кабинета бесплатной психологической помощи. Трудятся там сами студенты, да и создан он был по их собственной инициативе.

Важно заметить, что все эти успехи и достижения не являются ре-

зультатом работы одной только федерации. Нет, конечно. Это результат функционирования целой воспитательной системы, разработанной в нашем университете,



по которой мы и развиваемся. Нам помогает отдел воспитательной и социальной работы и ректорат, а так же и многие другие неравнодушные люди. Все успехи БГУ - это результат совместной деятельности в одном направлении. По-другому - никак.

**- Какие планы и перспективы у организации в новом учебном 2011/2012 году? Планируются ли новые проекты для студентов и абитуриентов?**

- Новый учебный год - это всегда новые люди в ФССУ, что особенно ярко продемонстрировал прошлый учебный год, когда

состав федерации изменился практически полностью. Но отходить от основных принципов и направлений ФССУ, которые складывались годами, мы не собирались и не собираемся. Новые проекты, конечно, будут. Коллектив ФССУ за прошлый год очень сплотился и научился решать необходимые задачи, создавать что-то новое. В новом учебном году реализовываться все это будет той же федерацией, но уже с другим председателем. Одно могу сказать точно: все новое, что будет создано ФССУ в этом учебном году, будет направлено на благо БГУ, на пользу каждому его студенту.

**- Есть ли достойная смена на твоём посту, ведь председатель избирается всего на один учебный год?**

- Федерация существует не первый год и естественно существует уже отлаженная схема. Неслучайно, что ФССУ БГУ регулярно выигрывает республиканский конкурс на лучшую модель студенческого самоуправления. Председателем никогда не станет случайный или «несозревший» человек. В составе ФССУ всегда есть люди, которые уже имеют богатый опыт в общественной жизни университета, города и республики. Они прекрасно знают, что представляет из себя

деятельность председателя ФССУ, какие за этой должностью скрываются обязанности и какую ответственность необходимо будет нести. И так, кто бы ни стал в этом году новым председателем ФССУ - это будет достойный человек, знающий свое дело.

ФССУ пропагандирует здоровый образ жизни и активно борется против асоциальных явлений среди студентов БГУ. В 2010 г. при ФССУ был открыт Кабинет бесплатной психологической помощи. Федерация студенческого самоуправления - это организация, объединяющая все студенческое сообщество БГУ: яркое, перспективное и талантливое!

**- Как ты думаешь, справились ли федерация с поставленными задачами в прошедшем году?**

Пожалуйста, проаргументируй свой ответ.

- Я думаю, что в течение этого интервью уже успел частично ответить на этот вопрос. Удалось добиться хороших, на мой взгляд, результатов. Мы поспопобствовали реализации своих коллег - студентов, всячески старались еще более повысить престиж классического университета Бурятии. Результаты говорят сами за себя и сами все аргументируют. Но всегда есть куда идти дальше. Никогда нельзя останавливаться. Нужно лишь иногда поворачиваться назад, чтобы взглянуть критически на свои

ошибки, присущие каждому из нас и, учитывая их, снова двигаться вперед. А опыт, приобретенный мной за этот год, я уверен пригодится мне в дальнейшей жизни.

**- Чем бы тебе хотелось заниматься после окончания университета? Трудиться по специальности или делать что-то другое?**

- Само название моей специальности - «политология» - звучит довольно перспективно. Поступал я на эту специальность, по большому счету, целенаправленно - в школе не было никаких проблем с историей, обществузнанием и другими гуманитарными науками. Конечно, очень бы хотелось работать по специальности. Но реалии нашей жизни, нашей страны, такие, что мы отнюдь не всегда имеем то, что хотим. И это ни для кого не секрет. В идеале хотел бы изменить нашу с вами жизнь так, чтобы в будущем каждый студент знал, где он окажется в дальнейшем. Однако, чем бы я ни стал заниматься в дальнейшем, всегда буду с гордостью говорить о том, что я учился в БГУ. Наш университет дает самые широкие возможности для своих студентов в плане самореализации потенциала, предоставляет возможность попробовать и проявить себя с самых разных сторон, узнать что-то новое о себе самом и об окружающих их людях, помогает раскрыть свои таланты и способности. Главное - начать.

Беседовал  
Фел Романович.

## Наш приоритет – качество знаний студентов!

Ни для кого не секрет, что в Бурятском государственном университете было принято несколько нововведений. Об этом и многом другом мы поговорили с проректором по учебной работе Андреем Константиновичем Мордовским.

**- Какие изменения в учебном процессе нашего университета? И что Вы можете сказать про нынешний набор студентов?**

- В этом году наш университет, как и все вузы России, осуществил прием только на программы бакалавриата и магистратуры. Конечно, в прошлые годы прием бакалавров и магистров мы уже проводили, но он осуществлялся параллельно набору по программам подготовки специалистов. В этом году специалитет сохранился только на медицинском факультете.

По поводу поступивших в этом году студентов считаю, что набор был очень хорошим. По отзывам преподавателей, студенты первого курса неплохо подготовлены, активно интересуются жизнью нашего университета.

**- Каково Ваше отношение к двухуровневой системе образования? Насколько это оправдано?**

- В 1999 году была подписана Болонская декларация, целью которой является создание единого образовательного пространства. Россия присоединилась к этому процессу в 2003 году. За последние время был принят ряд законодательных актов, направленных на реализацию положений Болонской декларации, разработаны и утверждены новые федеральные государственные образовательные стандарты. Присоединившись к этому процессу, Россия должна развивать уровневую систему образования, не отказываясь от принципа фундаментальности существующего образования. В этом смысле многое зависит от содержания учебного плана.

Университет провел большую работу по подготовке перехода на новые образовательные стандарты. Разработаны основные образовательные программы, учебные планы

по всем направлениям бакалавриата и магистратуры. Бакалавр нам представляется, как профессионал, получивший базовое высшее образование, имеющий широкое представление о культуре, искусстве, владеющий практическими навыками. Следующая ступень - магистратура - дает возможность углубить свои знания в выбранной профессиональной сфере, вести научно-исследовательскую деятельность.

**- Чем обосновано увеличение продолжительности пар?**

- Предшествующая продолжительность занятий была обусловлена разного рода причинами и рассматривалась как временная мера. Настало время вернуться к традиционному пониманию академического часа. Во-первых, в федеральных государственных образовательных стандартах основное внимание уделяется самостоятельной работе студентов. А это значит, что роль каждого аудиторного занятия сегодня существенно возрастает. Увеличение продолжительности учебного занятия позволит преподавателю дать студентам больший объем информации. Во-вторых, в мае этого года принята новая редакция Устава БГУ, в котором продолжительность одного академического часа равняется 45 минутам.

**- А в связи с увеличением продолжительности пар возможно ли сделать небольшой перерыв внутри пары или после 2-3 занятия большой перерыв на обед?**

Рассматривались варианты

расписаний многих классических университетов России. Встречали вариант и 1 час 30 минут непрерывно, и 1 час 35 минут с пятиминутным перерывом в середине занятия. Одной из основной основных причин, почему предпочтение было отдано первому варианту, является организация учебного дня студентов заочной и очно-заочной форм обучения. Если добавятся дополнительные перерывы внутри пар, то последнее занятие будет заканчиваться почти в десять часов вечера. Вы сами представляете, какие неудобства это будет приносить.

По поводу вопроса о большом перерыве. Такой перерыв подразумевает, что обедать все будут одновременно. А теперь представьте, если все студенты дневного обучения в этот большой перерыв пойдут в столовую. В этом случае 20-

могут появляться отдельные случаи, когда у группы в день бывает свыше трех пар. Тогда, если у студентов возникнет необходимость в большом перерыве, можно поставить «окно» между занятиями. Для этого старосте группы достаточно обратиться в диспетчерскую службу и подобрать приемлемый вариант.

**- В связи с переходом на двухуровневую систему образования какие-нибудь изменения с практикой есть?**

- В новых стандартах особое место уделяется практической подготовке студентов как в форме прохождения практики на предприятии или в организации, так и привлекая к учебному процессу специалистов-практиков. В этом направлении мы активно сотрудничаем с ведущими предприятиями и организациями республики, стараясь вовлечь в этот процесс новые, динамично развивающиеся организации. Основной задачей является то, чтобы студент получил хорошие практические навыки, которые позволят ему после окончания университета активно начать трудовую деятельность, возможно даже в той организации, в которой он проходил практику.

**- Переход на двухуровневую систему предполагает другой инновационный подход к образовательному процессу, поэтому предполагается ли привлечение преподавателей со стороны?**

- Одна из основных задач университета направлена на постоянное повышение квалификации преподавательского состава, обучение молодых специалистов че-

рез систему аспирантуры и докторантуры. Помимо этого мы также привлекаем к преподавательской деятельности крупных ученых, ведущих специалистов в своих областях. Читают лекции нашим студентам и аспирантам академики РАН, РАО, РАМН, доктора наук, профессора. Всё чаще в университете проводятся он-лайн лекции, которые читают профессора, работающие в российских и зарубежных вузах. Это процесс динамично развивается.

**- Андрей Константинович, а что Вы можете сказать по поводу аккредитации университета?**

- Аккредитация вуза - очень значимое ответственное событие для университета, которое происходит раз в 5-6 лет. Подошло время очередной аккредитации, проведение которой планируется в ближайшие два месяца. Это большая процедура, которая охватывает все подразделения университета и направлена на комплексную проверку качества подготовки студентов и аспирантов, соответствия образовательного процесса установленным в образовательных стандартах нормам. Для преподавателей - это прежде документальное оформление учебного процесса, для студентов - проверка качества подготовки через проведение тестирования.

**- И напоследок, чтобы Вы хотели пожелать нашим студентам?**

- Дорогие студенты, разрешите поздравить вас с прекрасным праздником Днем знаний. Это действительно праздник всего образования. Желаю вам получить в рамках нашего университета качественное конкурентоспособное образование. Успешно состояться в жизни. И быть настоящими людьми.

**- А нам остается присоединиться к поздравлениям и поблагодарить Вас за содержательную беседу.**

Аяна САМБУЕВА.



© БГУ, 2011, Пресс-служба, www.bsu.ru

## ПРИЕМНАЯ КОМИССИЯ

## Школа довузовской подготовки БГУ «ГАРАНТ»

## Управление довузовской подготовки поздравляет всех выпускников школ Бурятии с началом учебного года!

Дорогие ребята! Поздравляем Вас и Ваших близких с началом учебного года! 2011 -2012 учебный год станет для Вас и для Вашей семьи чрезвычайно важным. Окончание школы, выбор будущей специальности, вуза, факультета определит успешность жизненной карьеры.

Важно, чтобы выбор направления или специальности соответствовал интересам будущего студента. При этом нужно приложить максимум усилий для того, чтобы результаты ЕГЭ смогли обеспечить участие в конкурсе на избранные направления и специальности. Управление довузовской подготовки рассчитывает, что знакомство с университетом, его преподавателями утвердит Вас в правильности выбора в пользу одного из факультетов Бурятского государственного университета. БГУ является класси-

ческим системообразующим вузом Байкальского региона. Поэтому приглашаем Вас на все мероприятия, проводимые в университете, в том числе в школу довузовской подготовки «Гарант» при БГУ. Занятия по математике, физике, химии, русскому языку, истории, обществознанию и другим предметам будут вести в группах из 4-6 учащихся ведущие преподаватели БГУ, кандидаты и доктора наук, имеющие большой опыт работы со школьниками и являющимися экспертами по ЕГЭ.

Уважаемые родители! Желаем Вам терпения, выдержки, готовности и умения поддержать Ваших детей в это трудное и ответственное для них время. Надеемся, что их обучение в школе довузовской подготовки «Гарант» при БГУ, будет способствовать углублению и систематизации знаний по предметам, что ощущается уже на школьных уроках и окажет помощь в подготовке к ЕГЭ. Особо важно отметить приобретаемый слушателями школы довузовской подготовки «Гарант» навык общения с вузов-

скими преподавателями, вхождение в университетскую среду, что поможет быстрее и легче освоиться на первом курсе. Мы будем рады видеть Ваших детей среди студентов БГУ.

**Занятия в школе довузовской подготовки «Гарант» начнутся с 1 октября 2011 г. Занятия будут проводиться с 18 часов в аудиториях БГУ (в центре города).**

**Запись с 1 сентября 2011 г. по телефонам: 64-44-93, 69-20-96.**

## Предлагаем Вашему вниманию таблицу выбора предметов для ЕГЭ на соответствующие факультеты БГУ

№	Перечень вступительных испытаний	Направление подготовки (специальность)	Факультет/институт
1.	Русский язык Математика Физика	Землеустройство и кадастры	Биолого-географический
		Прикладная математика и информатика	Институт математики и информатики
		Математика	Институт математики и информатики
		Энергетическое машиностроение	Физико-технический
		Инноватика	Физико-технический
2.	Русский язык Обществознание Математика	Педагогическое образование	Педагогический институт
		Психолого-педагогическое образование	Педагогический институт
		Социология	Исторический
		Экономика	Экономики и управления
		Менеджмент	Экономики и управления
		Государственное и муниципальное управление	Экономики и управления
		Управление персоналом	Экономики и управления
		Бизнес-информатика	Экономики и управления
		Менеджмент (менеджмент спорта)	Физической культуры спорта и туризма
		Физика	Физико-технический
3.	Русский язык Математика Информатика	Информационные системы и технологии	Физико-технический
		Математическое обеспечение и администрирование информационных систем	Институт математики и информатики
4.	Русский язык Математика Творческий экзамен (рисунок)	Профессиональное обучение (дизайн)	Педагогический институт
5.	Русский язык	Филология (английский,	Иностранных языков

Иностранный язык Литература	немецкий, французский, китайский)	Филологический
	Журналистика	
6. Русский язык История Иностранный язык	Зарубежное регионоведение	Восточный
	Востоковедение и африканистика	Восточный
7. Русский язык Литература	Лингвистика	Факультет иностранных языков
	История	Филологический
8. Русский язык Обществознание История	Реклама и связи с общественностью	Филологический
	Философия	Исторический
	Политология	Исторический
	История	Исторический
	Туризм	Экономики и управления
	Юриспруденция	Юридический
	Социальная работа	Социально-психологический
	Психология	Социально-психологический
9. Русский язык Биология Математика	Биология	Биолого-географический
	Физическая культура	Физической культуры, спорта и туризма
10. Русский язык Биология Физическая культура	Рекреация и спортивно-оздоровительный туризм	Физической культуры, спорта и туризма
	Геология	Химический
11. Русский язык География Математика	Экология и природопользование	Химический
	География	Биолого-географический
12. Русский язык Химия Математика	Химия	Химический
13. Русский язык Химия Биология	Лечебное дело	Медицинский
	Фармация	Медицинский
14. Русский язык Бурятский язык и литература/эвенкийский язык История	Филология (бурятский, монгольский, английский, эвенкийский языки)	Национально-гуманитарный институт

Управление довузовской подготовки БГУ.

## Итоги приемной кампании – 2011. Закономерный успех



Приемная кампания - 2011 официально завершилась. 10 августа Бурятский государственный университет опубликовал последние приказы на зачисление. Вчерашние абитуриенты стали студентами. Главный итог приемной кампании 2011 года — все установленные университету контрольные цифры приема выполнены в полном объеме. Специалисты разных факультетов, институтов, филиалов университета смогли найти своего абитуриента благодаря эффективно проделанной профориентационной работе, которая была проведена управлением довузовской подготовки совместно с деканами факультетов и директорами институтов.

Подготовка к кампании по приему абитуриентов началась сразу же, как только отшумела зимняя сессия, промелькнули студенческие каникулы, поскольку приемная кампания 2011 года

обещала быть напряженной для всех вузов России. Не секрет, что по-прежнему, к сожалению, наблюдается тенденция сокращения количества выпускников средних школ, вызванная демографической «ямой» начала девяностых годов. Сокращение числа выпускников школ связано также с переходом на одиннадцатилетнюю систему обучения. Так, если в 2010 году в нашей республике было около семи тысяч выпускников, то в этом только 6 тысяч учащихся закончили 11 класс.

Поэтому в университете был заранее запланирован и проведен целый комплекс мероприятий, нацеленных на привлечение школьников в ряды студентов нашего вуза. Эта задача решалась по нескольким параллельным направлениям. Одним из них, несомненно, выступает работа со школьниками. В качестве важных шагов здесь стоит упомянуть

проведение олимпиад по предметам, репетиционные ЕГЭ по тем же предметам, дни университета в школах республики. 29 марта был проведен традиционный День открытых дверей, в котором приняло участие около 500 учащихся, что в четыре раза превысило число участников 2010 года. В целом, различными формами профориентационной работы было охвачено более 4 000 учащихся выпускных классов. Эта цифра особенно впечатляет, если учесть, что всего было выпущено 6 000 учащихся одиннадцатых классов. Таким образом, по словам **начальника Управления довузовской подготовки канд. физ.-мат. наук, доц. Ларисы Васильевны Антоновой**, проведенная профориентационная работа позволила сделать оптимистичный прогноз по набору 2011 года.

Министерством образования РФ от 27 мая 2011г. были установлены контрольные цифры приема граждан, обучающихся за счет средств федерального бюджета. Контрольные цифры приема на подготовку специалистов с высшим профессиональным образованием в Бурятском государственном университете были увеличены. В этом году в БГУ на бюджетные места было выделено 1114 бюджетных мест по 26 направлениям подготовки бакалавров, 2 направлениям специалистов и 16 – магистров.

В соответствии с распоряжением Правительства России от 28 мая 2011 года № 924-р «Об утверждении плана мероприятий по реализации Стратегии социально-экономического развития Сибири до 2020 года», с нового учебного года в Бурятском государствен-

ном университете было увеличено число бюджетных мест на естественно-математические направления. Такая мера направлена на повышение привлекательности получения образования по специальностям, востребованным в экономике Республики Бурятия. В этом году сохранилась тенденция соответственного уменьшения бюджетных мест для гуманитариев.

С этого года, как и все вузы России, Бурятский госуниверситет перешел на двухуровневую систему: бакалавриат и магистратура. Специалистов готовят только на медицинском факультете. Каждый поступающий мог подать заявления на три специальности, определив степень их приоритетности. В этом году большинство школьников третьим предметом, помимо обязательных государственных экзаменов (ЕГЭ) по русскому языку и математике, выбрали обществознание, – про-

должает Лариса Васильевна. Это и определило во многом их последующий выбор специальностей в вузе. По данным Рособрназдора, в этом году в России более 50% сдававших ЕГЭ выпускников сдавали обществознание. Следующими предметами по степени привлекательности для выпускников оказались физика, история, биология. Отметим, что выпускники школ 2011 года не имели право сдавать ЕГЭ во второй волне, в отличие от предыдущих лет.

Для удобства абитуриентов и для повышения оперативности работы были внесены изменения и в организацию приемной кампании, что позволило «комфортно» организовать работу ответственных и технических секретарей.

Комментируя итоги приемной кампании, **ответственный секретарь приемной комиссии БГУ Анна Сергеевна Корытова** отметила: «Зачисление по правилам приёма в вузы России прохо-



© БГУ, 2011. Пресс-служба, www.bsu.ru

(окончание на стр. 4)

# ТВОЯ КАРЬЕРА

(начало на стр. 3)

дило в несколько этапов. 30 июля был опубликован приказ о зачислении ребят, поступивших по целевой контрактной подготовке и вне конкурса; 5 августа и 10 августа мы зачисляли на бюджетные и договорные места, а также на заочную форму обучения.

По всем категориям абитуриентов план полностью выполнен. Многие из тех, кто уже принес документы, но не прошел по конкурсу, решили учиться в вузе на договорной основе. Университету удалось избежать второй волны зачисления.

Средний конкурс по университету составил четыре человека на место. Самые большие конкурсы в этом году оказались по набору на следующие направления: «Государственное и муниципальное управление» (42 человека на место), «Менеджмент» (29 человек на место), «Управление персоналом» (18), «Юриспруденция» (20), «Социология» (12), «Лечебное дело» (8) и некоторые другие.

«Среди наиболее востребо-

ванных все направления подготовки факультета экономики и управления, а также юридические и медицинские специальности», — отмечает Анна Корытова.

Отрадно, что в нынешнем году значительно увеличился конкурс

этого года этот показатель вырос в 2-3 раза на такие специальности, как «Энергетическое машиностроение», «Информационные системы и технологии», «Математическое обеспечение и администрирование информационных

Среди поступающих в этом году немало льготников. В БГУ подали заявления около 200 абитуриентов, относящихся к этой категории, и они зачислены вне конкурса. В последние годы из категории льготников исключе-

Таким образом, всего в 2011 году в университет поступило более 1 500 абитуриентов на очную форму обучения и более 1 000 — на заочную форму».

В целом же можно отметить, что негативная демографическая ситуация, следствием которой стало сокращение количества выпускников школ, не отразилась на итогах приемной кампании 2011. «Мы объясняем этот факт, — подытоживает Лариса Васильевна Антонова, — тем, что Бурятский государственный университет является классическим системообразующим вузом Байкальского региона, а также большой профориентационной работой, в которой были задействованы практически все структурные подразделения университета, в первую очередь, деканаты и дирекции институтов и филиалов, совершенствованием организации труда Приемной комиссии».

**Жанна НИКОЛАЕВА.**



на направления подготовки Педагогического института, Физико-технического факультета, Института математики и информатики. По сравнению с прошлым

систем», «Прикладная математика и информатика», «Психолого-педагогическое образование», «Профессиональное обучение (дизайн)».



ны медалисты, которые поступают теперь на общих основаниях. Всего мы зачислили 69 выпускников школ с золотыми и серебряными медалями.

## С ЧЕГО НАЧАТЬ? Стратегия построения персонального бренда

**Когда нужно подумать о своей будущей карьере? Чем раньше, тем лучше. А к 4-му курсу у вас уже должен сложиться четкий план действий. Карьера начинается не с первого дня работы, не с момента заключения трудового договора и даже не с собеседования, а тогда, когда вы стали о ней думать.**

Нужно трезво оценивать ситуацию: конкуренция будет велика, если вы рассчитываете на перспективную и интересную работу. Особенно сейчас, когда дают о себе знать последствия экономического кризиса, как выделиться из большого числа претендентов? Как сделать так, чтобы старт вашей карьеры дал импульс динамичному профессиональному росту?

Для построения успешной карьеры вам нужно создать и продвигать свой персональный бренд. Сейчас, во время учебы, вы общаетесь с большим количеством людей, у вас уже складывается имидж — сокурсники и преподаватели имеют о вас определенные представления, ваша личность начинает устойчиво ассоциироваться с какими-то конкретными чертами. Это и есть ваш персональный бренд, которым нужно управлять. Чем раньше вы начнете работать над ним, тем раньше он начнет работать на вас. Прислушайтесь к приведенным ниже советам:

### Этап 1-й: позная себя

Вам нужно ответить на вопросы: «Кто я? Какие мои желания и интересы? Ценности и цели? Зачем мне это нужно?» Ведь, прежде чем начать убеждать «потребителя» в уникальности, неповторимости и бесценности «продукта» — т. е. себя, — нужно хорошенько этот «продукт» изучить.

### Этап 2-й: исследование рынка и поиск ниши

Активно исследуйте рынок труда. Какие компании, какие сферы деятельности, какие профессии больше всего соответствуют вашим интересам и диплому? После этого вы сможете ответить на вопросы: «В какой сфере вы хотели бы работать?» и «Чем бы вы хотели заниматься?»

### Этап 3-й: оценка своих воз-

### можностей

Теперь, когда вы знаете, кто вы и кем вы хотите работать, оцените степень соответствия своей кандидатуры выбранной работе. Какими преимуществами по сравнению с другими вы

### Этап 6-й: полезные контакты

Активно встречайтесь, общайтесь и знакомьтесь с людьми. В наши дни существует множество возможностей для завязывания знакомств и поддержания деловых

из себя кого-то другого.

### Этап 8-й: постоянное развитие

Вы учитесь, меняются ваш опыт, интересы и цели. Будут меняться ваши цели — будет совершенствоваться и ваш бренд. Не забывайте периодически пересматривать и критически оценивать и то, и другое.

А теперь самое интересное!

Сделав эти восемь шагов, вы не только построите персональный бренд, но и приобретете навыки, которые необходимы для того, чтобы попасть в компанию вашей мечты и надолго в ней задержаться.

Например, на собеседованиях со специалистом по подбору персонала в крупной компании обязательно проверят, есть ли у вас такие качества и навыки, как:

- стремление к саморазвитию и помощь в развитии других. Обычно серьезные компании поощряют стремление своих сотрудников учиться, совершенствоваться и помогать другим достигать все новые и новые вершины. И ответы на вопросы: «Кто я? К чему я стремлюсь? Как достигаю своих целей?» — помогут вам доказать интервьюерам, что вы не стоите на месте, знаете, чего хотите, и идете к намеченному.

- умение устанавливать и поддерживать отношения. На интервью вас обязательно попросят привести пример, когда

вам удалось или не удалось построить эффективные отношения. Какие ваши качества помогли или помешали вам в этом?

- умение общаться, аргументировать свою позицию, убеждать в своей точке зрения, но в то же время ставить себя на место другого, понимать, что ему нужно, и приходить к какому-то оптимальному решению, плану действий и т.д. Умеете ли вы доносить свои мысли, интервьюеру будет понятно из того, как вы отвечаете на его вопросы. В любом случае может понадобиться какой-нибудь пример из жизни, когда вам удалось либо не удалось кого-нибудь в чем-то убедить.

- умение быть открытым, гибким, способным адаптироваться к происходящим изменениям. У вас было большое, сложное и очень интересное задание. А потом вдруг все поменялось — и вам сказали, что делать теперь нужно совсем по-другому и совсем другое! Как вы отреагировали, что делали, какие ошибки допустили, какие выводы для себя сделали? Вы боитесь изменений или видите в них возможность для своего дальнейшего развития? Это тоже будет очень интересно узнать интервьюеру.

Построение персонального бренда — просто необходимо! Подготовка к собеседованию — это очень важно!

**По материалам газеты "Ведомости".**



обладаете? В чем уникальность вашего предложения? А что вам может помешать? Над чем нужно поработать?

### Этап 4-й: продуманное сообщение

Теперь вы можете четко сформулировать то, что хотите донести до окружающих, будь то ваши одноклассники, преподаватели, потенциальные работодатели на ярмарках вакансий и другие люди, с которыми вы встречаетесь на различных профессиональных и социальных мероприятиях. Будет очень полезно записать это «сообщение». Три главных пункта:

1. Кто я.
2. Какие у меня сильные стороны.
3. Чего я хочу и к чему стремлюсь.

### Этап 5-й: грамотная подача

Ваш бренд складывается из многих составляющих. Важно, как вы доставите информацию: голос, тон, мимика, жесты, поза и, конечно же, внешний вид в целом. Вербальные и невербальные сообщения должны совпадать. Как вы выглядите, что вы делаете, как вы это делаете — все должно работать на ваш персональный бренд.

вых и профессиональных связей: конференции, мастер-классы, ярмарки вакансий, соревнования по решению бизнес-кейсов, тренинги, профессиональные выставки и многое другое. На этих мероприятиях вы можете познакомиться с представителями бизнеса, со специалистами по подбору персонала, с такими же активными и интересными студентами, как вы. Все эти люди могут ответить на интересующие вас вопросы, дать совет, поделиться опытом. Это прекрасная возможность проявить себя, а также обменяться контактами, чтобы поддерживать отношения в будущем.

### Этап 7-й: обратная связь

Когда вы определитесь со стратегией продвижения вашего бренда и начнете ей следовать, не забывайте про обратную связь. Спросите у людей, которым вы доверяете в личном и профессиональном плане (преподаватели, родители, старшие товарищи, имеющие профессиональный опыт), какое впечатление на них производите, что люди думают о вас, глядя со стороны. Не бойтесь задавать вопросы и просить совета. 1/1 помните, самое главное в персональном бренде — честность. Не пытайтесь изобразить

### Бурятский государственный университет объявляет конкурс на замещение вакантных должностей:

доцента (кандидата наук) кафедры: философии, перевода и межкультурной коммуникации, спортивного менеджмента и туризма;  
старшего преподавателя (кандидата наук) кафедры: информационных технологий, гражданского права и процесса, спортивного менеджмента и туризма;  
ассистента кафедры: возрастной и педагогической психологии.

Срок подачи документов на конкурс — один месяц со дня выхода объявления.

**Документы направлять по адресу:  
ул. Смолина 24а, отдел кадров.**

# БАНКУЙ ПРАВИЛЬНО!

**Клиентские банковские услуги уже давно перестали быть привилегией богатых людей, которым в любое время дня и ночи нужно иметь доступ к своему счету в Швейцарии. В наше время уровень и технологичность банковских услуг стали иметь такое же большое значение для простых людей, как и дешевизна, и выгода их использования. Как правильно выбрать банк и как зарабатывать, тратя деньги? На эти вопросы, актуальные для любого студента и преподавателя БГУ, мы и ответим в этой статье.**

Но сначала о насущном: сегодня все студенты в обязательном порядке пользуются услугами БайкалБанка. У преподавателей выбор чуть шире: им еще доступны продукты ВТБ24. Условья, на которых эти банки предлагают свои продукты, мы также рассмотрим, чтобы знать, как правильно использовать преимущества своего банка и как избежать скрытых комиссий.

**Любой каприз за ваши деньги...**

Чтобы привлечь клиентов, банки используют три типа предложений: кэш бэк, дисконтная программа и выгодные условия предоставления услуг.

Кэш бэк – это бонусная программа банка, суть ее заключается в том, что часть (как правило 1%) потраченных по карте денег возвращается на счет клиента. Возврат осуществляется либо наличными, либо с помощью каких-нибудь баллов, которые потом можно обменять на что-то полезное.

Дисконтная программа банка – это система скидок клиентам банка в магазинах-партнерах. Отличие кэш бэка от дисконтной программы в том, что кэш бэк начисляется на все траты по карте и никак не связан с тем, где и как вы произвели оплату, а дисконтная программа действует только в магазинах-партнерах банка.

Выгодные условия обслуживания – это льготные тарифы на банковские услуги. Например, бесплатный выпуск и годовое обслуживание карт. Начисление процентов на остаток собственных средств на карте, низкие проценты за пользование кредитным лимитом и т.д.

## БайкалБанк

БайкалБанк привлекает клиентов с помощью дисконтной программы и бесплатного годового обслуживания карты Золотая корона. В Улан-Удэ многие магазины-партнеры банка предоставляют его клиентам скидки от 1 до 10 %. А сам БайкалБанк начисляет проценты на остаток денежных средств на карте при условии, что неснижаемый остаток на протяжении 3-х месяцев составляет от 1000 руб. до 10 000 руб. В этом случае размер годовых составляет от 3 до 5%. Начисление процентов происходит раз в три месяца.

При этом недостатками являются комиссия и отсутствие бесплатных сервисов дистанционно-банковского обслуживания.

За зачисление денежных средств на счет карты и снятие наличных с банковского счета взимается 0,6% от суммы. Например, вам перечислили зарплату или стипендию на счет в БайкалБанке. Первоначально сумма поступит на банковский счет. На счету она совершенно бесполезна. Чтобы воспользоваться своими деньгами, вам надо либо

зачислить эти средства на карту, либо снять наличными со счета. В обоих случаях комиссия составит 0,6%. Можно сначала зачислить деньги на карту (карт-счет), а потом снять в банкомате без комиссии, но отсутствие комиссии при снятии с карты является фикцией, т.к. комиссия уже была вами уплачена при пополнении карты.

Размер комиссии необходимо учитывать всегда при совершении операций по карте. Если вы покупаете продукты со скидкой 2%, для подсчета реальной скидки необходимо учесть 0,6% комиссии, уплаченной вами при пополнении карты. Или, например, вы оплачиваете коммунальные платежи или мобильную связь, скидки по данным операциям не предоставляются, а комиссия за начисление средств, которыми вы расплачиваетесь, была вами уплачена, то есть, фактически расплачиваясь картой в магазинах, где нет скидок, вы увеличиваете свой платеж на 0,6%.

Это же касается начисления процентов по вкладу. Комиссия за внесение средств на карту взимается от суммы, а начисление процентов за вклад рассчитывается исходя из годовой процентной ставки. Если вы внесли 11 000 рублей на счет, БайкалБанк заберет 66 рублей за пополнение карты, за три месяца вам начислятся 5% годовых или 136 рублей. То есть, вложив 11 000 рублей на три месяца под 5% годовых вы получите не 136 рублей как должны были, а всего 70 рублей с учетом комиссии.

Вообще система комиссий в БайкалБанке очень сложная: при пополнении карты Золотая корона комиссия взимается не полностью, а только 0,4%, оставшиеся 0,2% взимаются, если вы совершали покупки со скидкой у партнеров банка. Комиссия за обналживание взимается сразу и в полном объеме. Если вы пользуетесь картой MasterCard от БайкалБанка, то комиссия будет взиматься за снятие средств с карты в размере 1% (минимум 100 руб.) и за зачисление средств на Золотую корону, которые потом можно будет перевести на MasterCard. Кроме того, комиссия за выпуск и годовое обслуживание карты MasterCard составляет от 500 (до 3250) рублей в год при отсутствии карты Золотая корона и от 400 (до 3000) рублей в год, если Золотая корона у вас есть.

Первой уникальной особенностью БайкалБанка является разделение карт-счета и основного счета клиента. Если вы получили перечисление, вам сначала придется найти ближайший банкомат и пополнить карту, что не очень удобно, особенно в ночное время или при нахождении в другом городе.

Второй уникальной особенностью БайкалБанка является полное отсутствие кредитных карт в списке продуктов. В настоящий момент абсолютное большинство российских банков предлагают своим клиентам кредитные карты с льготным периодом.

Третьей уникальной особенностью БайкалБанка является платная проверка баланса по карте MasterCard – 5 руб. в собственных банкоматах и 20 руб. в сторонних банкоматах. Если плата за проверку баланса в чужих банкоматах берут в большинстве банков, то плата за проверку в собственном банкомате – уникальное ноу-хау БайкалБанка.

**Платим, и еще раз платим...**

Платежная система – это универсальная платформа благодаря которой абсолютно не важно какой банк выпустил вашу карту и какой банк установил терминал в магазине. Если ваша карта и терминал принадлежат одной платежной системе, то вы всегда сможете расплатиться вне зависимости от страны пребывания, валюты вашего счета и прочих факторов.

Visa/MasterCard – самые распространенные платежные системы в мире. Имея карту Visa или MasterCard, вы сможете оплатить товары и услуги практически



в любой точке мира. Особенность данных карт в том, что все платежи происходят мгновенно в любой валюте, а оплату можно производить как с помощью физической карты (проведение карты в терминале), так и с помощью реквизитов карты (в Интернете достаточно ввести номер, защитный код и срок действия карты для совершения платежа).

В стандартный функционал карт Visa/MasterCard входят мгновенные переводы средств между картами одной платежной системы и СМС-информирование о совершенных покупках.

Перевод средств возможен вне зависимости от того, в какой стране и каким банком выпущена карта. Перечисленные средства сразу станут доступны на карте получателя в валюте его карт-счета.

СМС-информирование оповещает владельца карты о совершенных операциях.

Золотая корона – российская платежная система, имеет распространение в некоторых странах СНГ. Уникальность Золотой короны в том, что в отличие от других российских проектов имеет головной офис не в столице, а в Сибири. Как платежная система Золотая корона уступает международным аналогам и по распространенности, и по технологиям. В частности, даже в России в большинстве городов Золотая корона распространена слабо, либо не распространена вообще, виртуальный платеж по реквизитам карты невозможен. В Улан-Удэ Золотая корона получила распространение благодаря поддержке правительства банка, именно экзотичность платежной системы долгое время позволяла БайкалБанку конкурировать с федеральными банками, которые использовали международные платежные системы.

## ВТБ24

ВТБ24 гораздо более классический российский банк. ВТБ24 предлагает своим клиентам карты платежных систем Visa/MasterCard, за выпуск и годовое обслуживание карт взимается фиксированная комиссия, комиссии за пополнение и снятие наличных не взимается. Зачисленные деньги сразу становятся доступны на карте, бежать к ближайшему банкомату, чтобы пополнить карту не нужно. Клиенты ВТБ24 могут выбрать как карты с бонусной программой, так и воспользоваться дисконтной программой банка (в Улан-Удэ почти не развита). При оформлении заявки на выпуск карты бесплатно, комиссия от 750 руб/год начнет взиматься со второго года. Возможен выпуск кредитных карт с льготным периодом до 50 дней.

Одним из самых выгодных предложений банка является карта MasterCard «Мои условия». Годовое обслуживание 900 рублей в год. 1% от всех трат возвращается наличными, 5% от всех трат в рамках бонусной категории возвращается наличными. Бонусными категориями могут быть кафе, бары, рестораны или автозаправочные станции. Кредитный лимит до 150 000 руб, льготный период до 50 дней, процентная ставка по кредиту 25-28% годовых. СМС-информирование от 200 до 300 рублей в год. К недостаткам всех карт ВТБ24 можно отнести условно-бесплатный Интернет Банк, для просмотра информации по карте доступен бесплатный сервис Телеинфо, но для управления счетом нужно подключить платный сервис Телебанк за 300 рублей в год. ВТБ24 единственный федеральный банк, который берет дополнительную плату за сервис Интернет-банкинг.

## Даешь кредит народу!..

Кредитные карты – это выгодный и удобный платежный инструмент. Современные кредитные карты предполагают невысокий годовой процент за пользование кредитным лимитом (в среднем 30-35%), большой льготный период (50-60 дней) в течение которого можно пользоваться кредитным лимитом и большой кредитный лимит (100-300 тыс. руб.).

Льготный период – это период, в течение которого можно погасить кредит и не платить проценты за его использование. Большинство банков установ-

ливают льготный период до 50 дней, но бывают льготные периоды до 55 и до 60 дней. Предлог «до» означает, что льготный период может быть меньше максимального срока и зависит от даты покупки. Например, если у вашей карты дата платежа (конец льготного периода) наступит 20-го числа каждого месяца, то, если вы совершили покупку в первый день месяца, льготный период продлится до 20-го числа следующего месяца и составит ровно 50 дней (из расчета, что в месяце 30 суток). Если вы совершили покупку в последний день месяца, то до 20-го числа следующего месяца вам останется всего 20 дней.

## Максимизируем прибыль

Учитывая, что в Улан-Удэ наиболее развита дисконтная программа БайкалБанка, чтобы наиболее эффективно использовать имеющиеся средства, без карты Золотая корона не обойтись, но использовать ее как основную карту крайне нежелательно. Зарплату или стипендию лучше всего получать на карту другого банка, снятие наличных в котором бесплатно, часть средств класть на карту Золотая корона и тратить их только в тех магазинах, где по картам БайкалБанка есть скидки. Остальные средства тратить наличными или через карту с программой кэш бэка.

**Выбирая основной банк нужно обратить внимание на следующие критерии:**

- Банк должен предоставлять карты платежных систем Visa/MasterCard, только эти платежные системы имеют распространение во всем мире.

- Банк должен иметь развитые системы дистанционного банковского обслуживания. Интернет-банк и Мобильный-банк позволят вам вообще не посещать офис банка, чтобы управлять своим счетом или оплачивать услуги.

- Банк должен иметь горячую линию 8-800. Звонок на такую линию бесплатен – это очень важно, т.к. вам может понадобиться позвонить в банк, когда вы находитесь в другом городе, в этом случае междугородный звонок из роуминга на обычный городской телефон обойдется вам в очень крупную сумму (12-50 руб/мин для абонентов БВК, 2,5-5 руб/мин для абонентов Билайн, МТС, Мегафон).

- Горячая линия банка должна работать круглосуточно. При возникновении экстренных ситуаций круглосуточная служба поддержки может спасти вас от очень больших неприятностей, например, если вам нужно срочно заблокировать утраченную карту или найти ближайший банкомат.

- Банк должен быть федеральным, чтобы находясь в любом городе нашей необъятной родины, вы могли, в случае необходимости, найти его отделение или представительства.

- Условия обслуживания и бонусные программы банка должны быть выгодными.

## Эра Интернета...

Несмотря на стоны и апокалиптические предсказания консерваторов, Интернет изменил нашу жизнь к лучшему. Все современные банки позволяют получать информацию и управлять счетом через Интернет.

С помощью сервиса Интернет-банк можно сидя дома за компьютером просмотреть выписку по счету, оплатить раз-

(окончание на стр. 6)

# ТВОИ УВЛЕЧЕНИЯ

(начало на стр. 5)

личные услуги, совершить межбанковский перевод и многое другое.

Мобильный-банк предлагает по сути те же функции, только с помощью мобильного телефона. В отличие от Интернет-банкинга, Мобильный-банкинг еще не так развит и предлагается далеко не всеми банками, зачастую функционал Мобильного-банка ограничен оплатой услуг по заранее созданным шаблонам и проверкой баланса по карте. Первоначально Мобильный-банк предполагал отправку СМС с соответствующими командами для совершения операций, сейчас постепенно банки разрабатывают приложения для смартфонов, чей функционал почти догоняет интернет-банк.

Априори Интернет и Мобильный банк являются бесплатными сервисами в абсолютном большинстве банков, некоторые банки даже делают бесплатным сервис СМС-уведомлений об операциях. И здесь, к сожалению,

опять нужно сказать об уникальности БайкалБанка: БайкалБанк предлагает пользоваться данными сервисами только на условиях



оплаты. 300 рублей в год за Интернет банк Фактура Лайт (1300 руб. за расширенную версию) и 38 руб. в месяц за мобильный банк, при этом мобильный банк от БайкалБанка позволяет только

оплачивать мобильный телефон и получать уведомления о поступлении средств на счет, уведомления об остальных операциях не предусмотрено. За операции, совершаемые через Интернет-банк, БайкалБанк взимает комиссии: 1,5% за внутриванковский перевод, 25 рублей за межбанковский, 1,5 рубля за оплату услуг. За оплату телефона через Мобильный банк взимается комиссия 5 рублей.

Столь странная политика БайкалБанка в отношении систем дистанционного обслуживания вызывает много вопросов, ведь если у клиентов есть возможность управлять своим счетом через Интернет, значительно сокращается нагрузка на офисы и повышается лояльность клиентов. Можно лишь предположить, что среди

жителей Улан-Удэ эта услуга не востребована, потому и тарифы на нее столь завышены.

**Еще Альтернативы:**

Очень хороший вариант - карта MasterCard Банка Связной.

Связной Банк входит в группу компаний Связной, хорошо известную нам по одноименной сети салонов связи. Карту Связной Банк можно оформить в любом центре мобильной связи Связной. Стоимость годового обслуживания 600 рублей, в стоимость включены полнофункциональный Интернет банк и Мобильный банк. 1% от всех трат по карте и через Интернет и Мобильный банк возвращается в виде бонусных баллов программы Связной-Клуб, которые потом можно потратить на покупку техники в Связном. Если среднемесячный остаток средств по карте превышает 10 000 рублей, по итогам месяца начисляются проценты за вклад из расчета 10% годовых, кредитный лимит составляет 250 000 рублей, льготный период до 50 дней,

процентная ставка по кредиту от 24% годовых. Особенностью данной карты является отсутствие комиссии за снятие денежных средств в любых банкоматах России и некоторых зарубежных банкоматах.

Отдельно нужно отметить высокую степень локализации сервиса, через Интернет банк Связного в Улан-Удэ можно оплатить Водоканал, услуги Управляющей компании и нескольких операторов домофона. У большинства федеральных банков в разделе коммунальные платежи есть поставщики из крупных городов, но нет ни одного поставщика из Улан-Удэ.

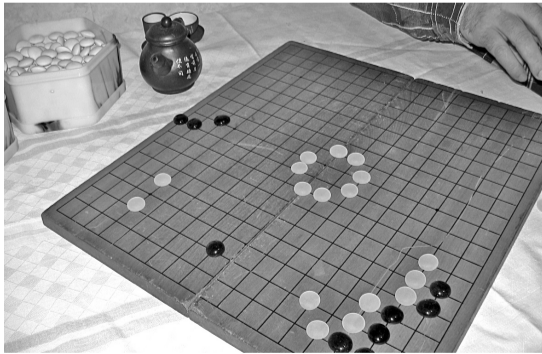
Таким образом, мы постарались рассказать о наиболее популярных банковских услугах. В любом случае, выбор должен основываться на клиентах.

Александр САВИНОВ.

# ЖИЗНЬ И СМЕРТЬ КАМНЕЙ НА ИГРОВОМ ПОЛЕ

**Дорогой читатель, что вы знаете об игре, в которую играют более 28 миллионов человек по всему миру и которая насчитывает свыше 2500 лет истории? Пока ничего? Хорошо. Тогда еще одна подсказка - игра зародилась на востоке и именно ее изучают в бизнес-школах Южной Кореи, Китая и Японии. Все еще нет вариантов? Ну тогда последняя подсказка - это единственная игра, входящая в число четырех базовых дисциплин Всемирных интеллектуальных игр (World Mind Sports Games, WMSG), в которой компьютеры до сих пор не выиграли у человека ни одной партии (без фор). Если вариантов все еще нет, я с огромным удовольствием приглашаю вас познакомиться с уникальной и удивительной игрой Го!**

Почему удивительной и уникальной - спросите вы? Потому что это единственная игра, правила которой можно освоить за 10 минут, а первую полноценную партию сыграть лишь спустя годы. Потому что это настольная игра, придуманная многие тысячи лет назад в XXI веке, стала основой восточной бизнес-стратегии. Топ-менеджеры крупных компаний Азии в обязательном порядке играют в игру Го, наравне с изучением законов экономики и менеджмента. Интересный факт - глава и основатель бурятской сети компьютерных супермаркетов «Снежный Барс» в



одном из своих интервью, позже озаглавленном «Как построить бизнес в стиле Го», рассказал, что философия и концепция Го позволяют раздвинуть границы понимания сути вещей, а навыки стратегического мышления, выработанные в ходе игры, позволяют по-новому оценивать события и поступки в обычной жизни.

Принцип Го предельно прост: играют на расчерченном вертикальными и горизонтальными линиями поле (13x13 или 9x9 квадратов, реже 37x37), именуемом «гобан», в народе просто доска,

противники по очереди ставят камни на пересечения линий. Горизонтальная и вертикальная линии, на пересечении которых стоит камень - это дыхание камня. Каждая линия дыхания ведет к следующему пересечению, если противник займет своими камнями все четыре пересечения вокруг вашего камня, то ваш камень умирает, говоря шахматным языком, его «съедают» (свободные точки по диагонали не считаются, т.к. они не лежат на линиях дыхания камня). Соседние либо связанные непрерывной цепочкой соседней камни образуют группу, у группы общее дыхание, то есть дышать (иметь хотя бы одну свободную линию, не занятую никаким камнем) должен хотя бы один камень в группе, иначе вся группа умирает. Мертвые камни снимаются с доски и в конце партии при подсчете очков дают отрицательные очки вам или положительные очки вашему противнику. Задача игроков занять своими камнями максимально большее пространство. По завершении игры подсчитываются очки, набранные игроками. Игрок получает по одному очку за каждый из пунктов доски, окружен-

ных камнями только его цвета, и по одному очку за каждый захваченный камень противника, либо за каждый собственный камень, который остался на доске к концу игры (есть несколько вариантов правил).

Как видите, правила очень просты. И вы уже, наверное, видите, какая глубина кроется в этом несложном принципе. В общестратегическом плане считается, что Го символизирует важность баланса, «золотой середины». Чтобы надёжно занять территории, нужно размещать

камни близко один от другого; но чтобы захватить большую часть доски, нужно играть «шире». Чтобы не отстать от противника, надо играть агрессивно, но чрезмерно агрессивная игра оставляет слабости в собственной позиции, которые оппонент может использовать. Слишком «низко» (близко к краю доски) расположенные камни дают слишком мало территории, а слишком «высоко» - оставляют противнику шанс занять свободные позиции.

Базовым элементом позиции является группа. Именно жизнь и смерть групп камней определяет в конечном итоге выигрыш или проигрыш игрока. Группа камней, которая при любой атаке противника не потеряет все свои дыхательные пункты (при условии правильной защиты), называется живой, а группа, которая при правильной атаке неизбежно потеряет все дамэ (дыхательные пункты) и будет снята с доски (захвачена), называется мёртвой. Вопрос жизни и смерти камней - основной вопрос тактики Го. На построение живых групп и превращение групп противника в мёртвые ориентированы все прочие тактические элементы Го.

В отличие от игр типа шахмат, где победа должна быть достигнута любой ценой, так что ради мата королю противника игрок может, в принципе, пожертвовать все наличные фигуры, Го - игра на очки, требующая чрезвычайно точного расчёта и интуитивного понимания соотношения жертвы и получаемого за её счёт преимущества.

В случае «тактической жертвы», когда один или несколько камней отдаются ради захвата большей по размеру группы противника, на первом месте находится тактический расчёт - перед тем, как жертвовать, необходимо убедиться, что у противника не будет способа спасти атакуемую группу и сделать жертву бесполезной.

Более интересен случай «стратегической жертвы», когда камни жертвуются без ясно видимого непосредственного результата, для того, чтобы добиться стратегически выгодного для игрока построения противника и получения впоследствии за этот



Комментарий даёт Виталий Раднаев, директор сети компьютерных супермаркетов «Снежный барс», обладатель 2-го дана по классификации Российской Федерации Го. «Игрой Го я начал увлекаться еще в студенчестве, точно не припомню, но, по-моему, где-то с 1989 года, когда учился в Новосибирске. Многие увлечения молодости быстро проходят, но Го стала моим хобби на многие годы. Я очень серьезно отношусь к концепции и философии Го.

В Японии есть пословица: «Рейнзю - игра простолоудинов, шахматы (японские шахматы, прим. автора) - игра воинов, Го - игра богов». На востоке Го всегда была чем-то большим, чем просто развлечением. Сейчас все ведущие бизнес-школы востока включают Го в обязательную программу. В большинстве корпораций, особенно южно-кореиских, топ-менеджмент в обязательном порядке играет в Го.

Го помогает выработать навыки мышления, крайне необходимые для руководителя. И отчасти мои достижения как бизнесмена обусловлены моим увлечением Го».

счёт большей территории. Такие действия требуют развитой интуитивной оценки позиции и определённой смелости, ведь эффект от жертвы ещё только предстоит получить.

Го постоянно мотивирует игрока находить оптимальный баланс между захватом новых территорий и выстраиванием обороны, учит планировать, уделяя равное внимание тактике и стратегии, четко рассчитывать сиюминутные и долгосрочные последствия каждого хода. Именно поэтому все люди, глубоко понимающие Го рассматривают ее не как игру, а как школу жизни.

Зачастую привычка восточных людей видеть философский подтекст во всем, начиная от цветения сакуры и заканчивая тем, как мастер поставил черточку в том или ином иероглифе, вызывает снисходительное непонимание. И когда я начал изучать Го, постоянные напоминания учителей о

глубоком философском принципе, заложенном в игре, вызвали у меня знакомое чувство «ну вот, опять они про свою философию, давайте уже играть!». Сейчас же я сам акцентирую внимание молодых членов клуба на то, что Го это не просто игра, принципы Го работают одинаково эффективно и в выстраивании межличностных отношений, и в развитии бизнеса, и в политике, проще перечислить сферы жизни, где навыки Го не работают, перечислять просто нечего.

Если вы хотели бы прикоснуться к восточной мудрости Го (Go) будем рады видеть вас в нашем клубе «И-Go-East» в Улан-Удэ, членство в клубе бесплатное.

**Справки по телефону: 607-336, 636-336, Владимир Баландин.**

Александр САВИНОВ.

## «МЕСТ НЕТ!». СТУДЕНТЫ ЖАЛУЮТСЯ НА НЕХВАТКУ МЕСТ В ОБЩЕЖИТИЯХ

Казалось бы, после вступительной кампании мальчикам и девочкам, поменявшим статус абитуриента на студента, остается только радоваться предстоящим беззаботным студенческим годам и без устали вкушать новые знания. Вот только одна сложность: некоторым буквально негде это делать. Неприкажные студенты с чемодами на порогах деканатов – это не выдуманная картина, а сегодняшняя реальность. В нынешнем году многие первокурсники, приехав на занятия, обнаруживают, что жить им в буквальном смысле негде. Причина довольно прозаична: количество студентов в университете растет, а мест в общежитиях не прибавляется.

«Проблема нехватки мест в общежитиях – очень важная и актуальная для нашего университета. Можно даже сказать, что это вопрос существования вуза. В этом году были случаи, когда родители абитуриентов приходили на прием и ставили условие – «будет предоставлено общежитие – поступим к вам в БГУ!», – так началась наша беседа с **проректором по воспитательной работе и социальной политике, канд. ист. наук, доцентом А.В. Козулиным**.

«В этом году, – продолжает Андрей Владимирович, – первокурсников, нуждающихся в общежитии, заметно больше. Количество желающих превышает возможности общежитий. При этом в первую очередь мы должны заселить в общежития льготников. Обязательное заселение гарантировано только детям-сиротам. Студенты Агинского и Боханского филиалов, приезжающие для продолжения учебы в Улан-Удэ и нуждающиеся в жилье, также пользуются приоритетом. То есть доля студентов, которых мы обязаны заселить в обязательном порядке, значительна. После этого идут остальные иногородние студенты.

Сократить число нуждающихся вполне возможно в случае освобождения комнат сотрудниками и преподавателями. Ведь не

секрет, что сейчас они занимают значительную долю всего жилого фонда общежитий. В настоящее время создана комиссия, проводится ревизия использования жилого фонда. Представьте, что пара сотен студентов, не попавших в общежитие, уйдут из университета. Тогда работу потеряют не менее 20 преподавателей! Однако не стоит воспринимать акцию как «зачистку» общежитий от преподавателей, это лишь защита интересов студентов. Даже если мы освободим половину комнат, занимаемых преподавателями и сотрудниками, это уже позволит нам решить проблему нехватки мест для студентов. Более того, с этого года мы идем на такой шаг – предоставляем места в общежитии и студентам-договорникам. К сожалению, возможности обеспечить всех желающих нет, но наиболее нуждающихся обязательно постараемся, – резюмирует Андрей Владимирович».

Логика руководства понятна – места всем «нестудентам» предоставлялись временно. Ведь университет, по сути, вынужден выполнять социальные функции государства. Когда вселяли аспирантов, кандидатов и доцентов, многие из которых живут в общежитиях много лет, надеялись, что впоследствии они сами решат свои проблемы, но рассматривать студенческое общежитие как постоянное жилье нельзя, считают в руководстве университета.

«Конечно, в жизни бывают разные обстоятельства и возможно, что кому-то из преподавателей или сотрудников на данный момент просто негде жить. Но ведь далеко не всем. Ведь не секрет, что вместо преподавателей нередко живут их родственники. При этом ничего и никого не стеснясь. Получается, что некоторые из преподавателей и сотрудников не являются, так сказать, остро нуждающимися. По крайней

мере, нуждающимися так же, как студенты, – говорит с возмущением **председатель Федерации студенческого самоуправления Юрий Дамбаев**.

Ему вторит член студенческого профкома, студент 3-го курса, просивший не называть его фамилию. «Некоторые студенты вообще не могут претендовать на укромный уголок. Система заселения в наши «общаги» построена так, что в первую очередь заселяют студентов – льготников (сироты, студенты – инвалиды и т.д.), затем все остальные студенты из отдаленных районов, обучающиеся на бюджетной основе и не имеющие академической задолженности. Студентам – договорникам же вообще места в общежитии не предоставляются. Не совсем обоснованным, по нашему мнению, является то, что в предыдущие годы студентам 1 курса места в общежитии не предоставлялись. Хотя, именно, они и являются наиболее нуждающимися. Лично мне пришлось выбирать себе место в течение всего первого курса, и уже в первый месяц второго курса меня спокойно заселили. А есть и такие студенты, которые за все время обучения так и не попали в «общагу». Таких людей очень много. Расскажу только о трех известных мне случаях:

### Случай первый:

Девушка, студентка 3-го курса ФФ, проживающая в городе Гусиноозерск получила отказ на заселение, в связи с тем, что ее район не может считаться по праву отдаленным так, как он находится всего в 110 км. от Улан-Удэ. И ей приходится вот уже на протяжении 3-х лет ездить каждый день от Гусиноозерска до Улан-Удэ. Проезд занимает около полутора часов и плата за него 150-200 рублей.

### Случай второй:

Брат и сестра, обучающиеся на договорной основе на ЮФ, остались без попечения единственного родителя-отца, но так и не смогли получить даже самую маленькую комнату в одном из 5 общежитий. Так как студенты-договорники, как говорится выше, не имеют право на предоставление мест в общежитии.

### Случай третий:

Студентка 5-го курса ИМИ проживает в селе Новая Брянь и также добирается каждый день до заветной Альма-матер на общественном транспорте. За все время обучения, ей не предоставили жилья, и иногда девушка просто-напросто оставалась на

улице, так как из-за второй смены обучения и репетиций различных фестивалей она не успевала на единственный автобус. Девушка несколько раз оставалась на ночь в зале ожидания железнодорожного вокзала, оплатив небольшую плату за место.

Таких случаев в нашем университете безумное множество.



Про студентов, живущих в Гурьлбе, Вахмистрово, Зверосовхозе, Иволге и тратящих по 3 часа в день только на дорогу, я вообще молчу. Также есть такие студенты, которые специально устраиваются охранниками и уборщицами, чтобы попытаться получить жилье, как сотрудники БГУ.

Действительно мест в наших общежитиях недостаточно. Студентам приходится всячески изворачиваться для того, чтобы

«грызть гранит науки», иногда даже ночевать на вокзале и устроившись на работу, чтобы оплатить хоть какое-то жилье.

Знаем, что на ближайший срок у университета намечено строительство огромного общежития, которое поможет разместить большую часть студентов, нуждающихся в небольшом уютном уголке. Верим, надеемся, ждем». Таково мнение студентов.

От себя можем добавить, что проблема нехватки мест является приоритетной на повестке дня университета. В планах строительство нового высотного общежития. Совсем скоро

будет сдан жилой дом в 113 квартале, в котором могут справиться новоселье 28 преподавателей БГУ. Уже сейчас выделены и осваиваются более 100 земельных участков в ДНТ «Лоза» и в 117 квартале. Многие преподаватели и сотрудники поменяют свое место в общежитии на собственное постоянное жилье. Но это в ближайшем будущем. А места в общежитии нужны уже сейчас!

**Жанна НИКОЛАЕВА.**



момент просто негде жить. Но ведь далеко не всем. Ведь не секрет, что вместо преподавателей нередко живут их родственники. При этом ничего и никого не стеснясь. Получается, что некоторые из преподавателей и сотрудников не являются, так сказать, остро нуждающимися. По крайней

## НАЧАЛИСЬ ТРАДИЦИОННЫЕ ВСТРЕЧИ РЕКТОРА БГУ СТЕПАНА КАЛМЫКОВА С ПЕРВОКУРСНИКАМИ

В последний день лета, те, кто еще совсем недавно были беспечными школьниками, сдавали ЕГЭ и, наконец, обрели статус студента, встретились в актовом зале с ректором университета Степаном Владимировичем Калмыковым. Ректора приветствовали студенты-первокурсники института математики и информатики, факультета иностранных языков, биолого-географического и филологического факультетов. В ходе встречи ребята получили краткую информацию о материально-технической базе университета, его проектах, перспективах развития, научно-исследовательских работах, коллективе преподавателей и многогранной жизни студента. В

своем приветствии Степан Владимирович затронул «наболевшие» темы – тему общежитий и тему перехода к системе двухуровневого образования. «Сейчас главная задача коллектива – уместить знания пяти лет в четыре года, причем это не значит просто заполнить сосуд, а заполнить его содержательно, творчески, и в какой-то степени индивидуально», – утверждает ректор университета.

Ну что ж, учебный год уже начался, впереди новые горизонты, пожелаем первокурсникам здоровья, глубоких знаний, позитивного настроения и улыбок! И именно тогда, как гласит Русское Радио: «Все будет хорошо!».

**Галина ПАРХОНОВА.**

## Новая вакансия в Боханском филиале университета

Федеральное государственное бюджетное образовательное учреждение высшего профессионального образования «Бурятский государственный университет» (ФГБОУ ВПО БГУ) проводит конкурс на замещение вакантной должности директора Боханского филиала, расположенного по адресу: Иркутская область, Боханский район, п. Бохан, ул. Доржи Банзарова, д.8.

Требования к квалификации: высшее профессиональное образование, наличие ученой степени, стаж работы на педагогических или руководящих должностях в организациях по направлению профессиональной деятельности, соответствующей деятельности образовательного учреждения, не менее 5 лет.

Для участия в конкурсе представляются следующие документы:

- личное заявление;
- копия паспорта или заменяющего его документа;
- копии документов, подтверждающих профессиональное образование, стаж работы и квалификацию (копию трудовой книжки, копии документов о профессиональном образовании);

Документы для участия в конкурсе принимаются в течение 30 дней со дня опубликования по адресу: г. Улан-Удэ, ул. Смолина, 24 а, ФГБОУ ВПО Бурятский государственный университет, комната 0226, отдел кадров, телефон: +7(3012)21-39-74.

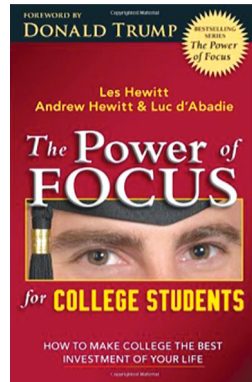
# КНИЖНАЯ ПОЛКА

## РЕКОМЕНДУЕМ ПОЧИТАТЬ



**Лафлин Т., Делвз Дж. Полное погружение. Как плавать лучше, быстрее и легче. – М.: Манн, Иванов и Фербер, 2011.**

Прочитав эту книгу и освоив методику Total Immersion, Вы научитесь плавать как рыба. Вместо изматывающих тренировок на время вы научитесь скользить в воде с легкостью и грацией. Ваши занятия станут осмысленными с первого заплыва. Вы изменитесь внутренне, научившись скользким гребкам. Методику ПП можно сравнить с духовными практиками йоги или тай-чи. Вы будете совершенствоваться духовно и физически, укрепите здоровье и преодолите стрессы. Уже за одно занятие ваше отношение к плаванию изменится.



**Цельная жизнь для студентов. Как конвертировать ваше образование в успех. – М.: Манн, Иванов и Фербер, 2011.**

Чтого хотят вчерашние студенты и что нужно от молодых сотрудников лучшим работодателям; как быстрее добиться финансовой независимости и реализоваться как личность – все ответы вы найдете на страницах книги Леса Хьюитта и его соавторов. В непосредственном студенческом стиле, на примерах из собственной практики они рассказывают, как провести годы учебы с максимальной пользой, сделав их вашей «самой удачной инвестицией».

Эта книга для студентов – отличников и троечников, только поступивших и дипломников. А особенно – для тех, кто уже решил «что», но совершенно не представляет «как» – например, заработать первые деньги или попасть и удержаться в компании своей мечты.

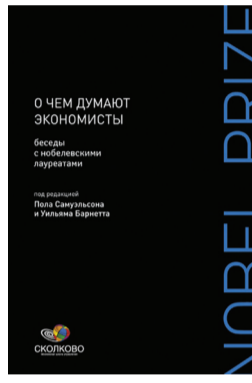


**Сунь-цзы. Искусство войны. – М.: АСТ, Астрель, 2011.**

Древний китайский трактат «Искусство войны», написанный более двух тысяч лет назад политиком, воином и философом Сунь-цзы, – классическое руководство по стратегии поведения в конфликтах любого уровня - от психологического соперничества до военных действий. Книга изучается во всех военных академиях мира и входит перечень 100 книг, которые должен прочесть каждый руководитель. «Искусство войны» может считаться настольной книгой политиков, экономистов, политологов и психологов.

В данном переводе трактат представлен в контексте даосской философии. Характерные для даосизма представления о человеческой природе, сущности возникающих конфликтов и способах разрешения конфликтных ситуаций

дают возможность применять силу без грубого насилия и побеждать еще до начала открытого противостояния.



**О чем думают экономисты: Беседы с нобелевскими лауреатами. – М.: Альпина Бизнес Букс, 2010.**

В книгу вошли беседы с выдающимися умами современной экономической науки. Такие имена, как Пол Самуэльсон, Василий Леонтьев, Милтон Фридман, Роберт Лукас и другие не требуют особого представления. Книга дает уникальную возможность узнать мнение этих блестящих специалистов по наиболее актуальным вопросам современной экономики и политики, взглянуть на экономическую науку по-новому.

Книга очень информативна. По сути, это краткое изложение эволюции экономической теории за последние полвека, представленная в легкой и доступной форме.

Книга будет интересна всем, кто интересуется процессами, происходящими в мировой экономике или изучает экономические науки.

**ЭТА КНИГА ЕСТЬ В НАУЧНОЙ БИБЛИОТЕКЕ НАШЕГО УНИВЕРСИТЕТА**

## АКТУАЛЬНАЯ СТАТИСТИКА

### Национальные исследовательские университеты России

№	Университет	Город	Кол-во студентов
1	Национальный исследовательский технологический университет «МИСиС» (Московский институт стали и сплавов)	Москва	17 000
2	Национальный исследовательский ядерный университет «МИФИ»	Москва	8 500
3	Белгородский государственный университет	Белгород	32 000
4	Национальный исследовательский университет «Высшая школа экономики»	Москва	13 000
5	Национальный исследовательский Иркутский государственный технический университет	Иркутск	35 000
6	Казанский национальный исследовательский технический университет имени А. Н. Туполева	Казань	10 000
7	Казанский национальный исследовательский технологический университет	Казань	27 000
8	Мордовский государственный университет им. Н. П. Огарева	Саранск	24 000
9	Московский авиационный институт (государственный технический университет) «МАИ»	Москва	20 000
10	Национальный исследовательский университет «МИЭТ» (Московский институт электронной техники)	Москва	5 500
11	Московский государственный строительный университет (МГСУ)	Москва	18 000
12	Московский государственный технический университет им. Н. Э. Баумана	Москва	18 000
13	Московский физико-технический институт (государственный университет)	Москва	4 500
14	Московский энергетический институт (технический университет)	Москва	20 000
15	Нижегородский государственный университет им. Н. И. Лобачевского	Нижний Новгород	40 000
16	Новосибирский государственный университет	Новосибирск	7 000
17	Пермский государственный университет	Пермь	12 000
18	Пермский национальный исследовательский политехнический университет	Пермь	30 000
19	Российский национальный исследовательский медицинский университет имени Н. И. Пирогова	Москва	9 000
20	Российский государственный университет нефти и газа им. И. М. Губкина	Москва	10 000
21	Самарский государственный аэрокосмический университет им. акад. С. П. Королева	Самара	10 000
22	Санкт-Петербургский государственный горный институт им. Г. В. Плеханова (технический университет)	Санкт-Петербург	7 000
23	Санкт-Петербургский государственный политехнический университет	Санкт-Петербург	28 000
24	Санкт-Петербургский государственный университет информационных технологий, механики и оптики	Санкт-Петербург	12 000
25	Учреждение Российской Академии наук Санкт-Петербургский академический университет – научно-образовательный центр нанотехнологий РАН	Санкт-Петербург	н.д.
26	Саратовский государственный университет им. Н. Г. Чернышевского	Саратов	26 000
27	Томский политехнический университет	Томск	13 500
28	Томский государственный университет	Томск	12 200
29	Южно-Уральский государственный университет	Челябинск	57 000

## Дело техники

ЛУЧШИЕ ГАДЖЕТЫ ДЛЯ УЧЕБЫ И ТРУДА В УНИВЕРСИТЕТЕ



### Amazon Kindle 3 Wi-Fi+3G

Amazon Kindle 3 – электронная книга с новым поколением экранов E-Ink Pearl («электронная бумага») размером 6 дюймов – кристально четкий текст на белоснежном фоне. Управление устройством осуществляется при помощи полнофункциональной QWERTY-клавиатуры, расположенной ниже дисплея.

Устройство оборудовано Wi-Fi и 3G-модулем, прекрасно работает в российских сетях и позволяет скачивать (или даже читать не скачивая) книги и документы прямо на книгу без участия компьютера. Кроме того модель имеет встроенный mp3-плеер, обладает возможностью чтения электронным голосом.

Покупка устройства позволяет подписаться на бесплатную рассылку таких изданий как «АиФ», «Известия», «Коммерсант», «Лента.ру», «Новая газета», «RBC.ru», «РИА Новости», «Ведомости» и «Компьютера».

Емкости устройства хватает примерно на 10 000 книг.

**Цена: 7500 руб.**

### Acer Iconia Tab W501+KB Dock

С Acer Iconia Tab W501 вам будет всегда удобно и легко, ведь он совмещает в себе планшет и ноутбук: если собираетесь в дорогу, возьмите просто «таблетку», а если работаете дома, используйте вместе с ней клавиатуру. Аппаратной основой устройства является двухъядерный процессор AMD C50, тактовая частота которого составляет 1 ГГц, и оперативная память объемом 2048 МБ – благодаря этим показателям все задачи будут выполняться быстро и качественно. Сенсорный 10,1-дюймовый LED-экран с разрешением 1280x800 пикселей гарантирует хорошую цветопередачу и всегда комфортную работу. В Iconia TAB W501 встроен G-сенсор, который реагирует на любые изменения положения в пространстве, поэтому вы можете переворачивать его, как вам удобно.

Как и положено мобильному устройству, Acer Iconia имеет самые широкие коммуникационные возможности: во-первых, планшет оснащен беспроводными модулями Bluetooth, WiFi и 3G, во-вторых, порт USB дает возможность подключать самую разную технику и внешние носители информации, а в-третьих, благодаря выходу HDMI изображение с планшета можно выводить на совместимый телевизор. Подводя итог, можно сказать, что это незаменимое мобильное устройство в любой ситуации!

**Цена: 23 500 руб.**



Рубрику подготовил Андрей РИНЧИНО.

Студенческая газета БГУ. Учредитель и издатель: Бурятский государственный университет. Адрес редакции: 670000, г. Улан-Удэ, ул. Ранжурова, 5. Телефон: (3012)21-95-49. E-mail: redaktorBSU@gmail.com  
 Редакция: Жанна Николаева, Феликс Хаптаев.  
 Дизайн-верстка: Издательство БГУ  
 Отпечатано в типографии «Нова-Принт», г. Улан-Удэ, ул. Ранжурова, 1, тел. 21-25-52. заказ № \_\_\_\_, тираж 999 экз.